

Krystyna Niklewiczówna

ODDZIAŁ STARYCH DRUKÓW BIBLIOTEKI UNIWERSYTECKIEJ
W WARSZAWIE 1949-1977

I. Zadania i organizacja Oddziału

Zadaniem każdego oddziału starych druków jest pieczołowita ochrona, umiejętne i zgodne z charakterem zbioru pomnażanie, i wielostronne opracowanie swych zasobów, stanowiących dobro kulturalne narodu, a następnie udostępnianie ich właściwemu czytelnikowi we właściwy sposób. Stary druk traktowany być musi odmiennie od nowego - ten ostatni cenny jest dzięki zawartej w nim treści, w starym zaś przede wszystkim interesująca jest jego postać materialna, bo treść, w wielu wypadkach, figuruje w przedrukach, jakkolwiek nie jest to reguła. Forma starego druku, to produkt wielu rzemiosł, noszący ślady poprzednich właścicieli i czytelników, musi więc być badany pod wieloma względami. Stara książka dostarcza materiału do wielorakich badań księgoznawczych: przede wszystkim do bibliografii, ale także do historii papiernictwa, drukarstwa, edytorstwa, ilustracji książkowej i opraw. Znaki własnościowe i zapiski cenne są dla historii czytelnictwa i bibliotek. W optymalnych warunkach personel oddziału powinien sam przebadać dokładnie swe zasoby i opracować wszelkiego rodzaju katalogi i kartoteki. Przeważnie jednak bywa to niemożliwe, ze względu na szczerpłą ilość odpowiednio wykwalifikowanego personelu. Nie wolno jednak zrezygnować przynajmniej z uzyskania pełnej ewidencji zbiorów w katalogu alfabetycznym.

W BUW należało najpierw utworzyć oddział, którego przed II wojną światową nie było. Powołany on został do istnienia okólnikiem dyrektora Adama Lewaka z lutego 1949 r., w którym zapowiedziano powstanie nowej placówki w dniu 15 II tegoż roku.

Wprawdzie w sprawozdaniu rocznym BUW z roku 1931 jest wzmianka o utworzeniu Działu Starych Druków i decyzji przeszywania druków wcześniej opracowanych na sygnatury "numerus currens", ale to ostatnie nie doszło do skutku, choć nowe na-

bytki wpisywano na tę sygnaturę od 1930 r. Odrębność działu ograniczyła się wówczas do użytkowania czytelni Rękopisów w Gmachu Głównym BUW (na parterze, na lewo od hallu, pókój za katalogiem publicznym), w której udostępniano książki z zasobu 28 sali, to znaczy stare druki, wybrane z magazynu głównego przez Teodora Wierzbowskiego w latach 1886-1889¹. Nazwa zbioru pochodzi stąd, że mieścił się on początkowo w 28 sali Pałacu Kazimierzowskiego.

Pierwszym zadaniem powstałego w 1949 r. oddziału było - choć brzmi to paradoksalnie - utworzenie siebie samego. Należało dobrać i wyształcić personel i z nim zorganizować placówkę wyodrębnioną: zbiór starych druków, posiadający własny magazyn, inwentarz, katalog i czytelnię. Ale osiągnięto ten cel dopiero po dziesięciu latach. Na razie stare druki - prócz zasobu 28 sali - traktowane na równi z nowymi, stały rozsiiane w Magazynie Głównym BUW, opatrzone sygnaturami topograficznymi lub numerem bieżącym, przy czym nie wszystkie książki opatrzone sygnaturami posiadały karty katalogowe. Całość wymagała zbadania i melioracji. Duże partie nie opracowanych druków, pokryte grubą warstwą kurzu, zalegały parter Magazynu Głównego w nie uporządkowanych stosach. Były to częściowo dublety przedwojenne, częściowo zbiory, które wpłynęły w czasie wojny i po niej.

Pracownię stanowił początkowo jeden stół w przepelnionym Biurze Katalogowym. Jedyneemu pracownikowi etatowemu, przeszkolonemu na kursie prowadzonym przez prof. A. Gryzową w 1948 r. w Bibliotece Jagiellońskiej, dodawano dorywczo ciągle zmieniających się pomocników.

Nasuwała się konieczność przede wszystkim oczyszczenia, a następnie zewidencjonowania księgozbioru, przy czym odmiennie trzeba było traktować jego poszczególne części: zasób 28 sali, druki rozproszone w Magazynie Głównym i zwalę książki nie opracowanych.

W pierwszych latach opracowywałam niewielki wpływ, robiłam melioracje i korektę tychże prac wykonywanych przez bibliotekarzy, przydzielonych w niepełnym wymiarze czasu, załatwiałam kwerendy, urządzałam pokazy, a także planowałam i częściowo dozorowałam czyszczenie i porządkowanie zbiorów nie opracowanych. W miarę przebywania pracowników, zatrudniano ich także przy katalogowaniu i melioracjach. Po uzyskaniu własnej czytelni przydzielono specjalnie jedną bibliotekarkę do jej obsługi - Franci-

szkę Gałczyńską. Ponieważ czytelników nie było wielu - liczba miejsc w czytelni nigdy nie przekroczyła ośmiu, a zwykle bywało ich sześć - osoba dyżurująca mogła wykonywać inne prace: wpisywać książki do inwentarza, katalogować, pisać karty do katalogu drukarzy itp. Dyżury popołudniowe w czytelni - wtorki i piątki do godz. 18 - pełnili kolejno inni pracownicy. Personel katalogujący początkowo był tak nieliczny, że trudno było dokonać podziału funkcji. Każdy musiał umieć robić wszystko. Potem starano się przydzielać pracę w zależności od indywidualnych kwalifikacji: tak więc historyk ze specjalnością XVIII w. zajął się drukami polskimi tego okresu, ich katalogowaniem alfabetycznym i rzeczowym, a także sprawami związanymi z historią drukarstwa. Filolog klasyczny meliorował dzieła autorów greckich i rzymskich. Kierowniczką, prócz planowania i sprawozdawczości, przeglądała oferty i decydowała o kupnie, robiła korektę katalogowania, włączała lub korygowała włączanie kart do katalogu alfabetycznego starych druków meliorując go równocześnie, załatwiała lub przydzielała do załatwienia kwerendy, zajmowała się osobiscie lub zlecała urządzenie pokazów i prowadzenie praktyk. W miarę rozwoju oddziału poszczególnym pracownikom przydzielano do melioracji druki pewnego typu, np. polonika XVI, XVII i XVIII w. Jeden z pracowników objął pieczę nad konserwacją.

Badania proveniencyjne, rozpoczęte w 1959 r., prowadzone były przez historyka kultury, dr Marię Sipaykło, przy pomocy pracowników oddziału, w określonym wymiarze czasu w ramach prac zleconych. W 1964 r. prace te przeszły wraz z inicjatorką, zajmującą się prócz tego wydawnictwem synodaliów różnowierczych, do Oddziału Prac Naukowych, a ponownie włączono je w zakres obowiązków Oddziału Starych Druków w 1975 r.

Od roku 1959, kiedy to nastąpiła przeprowadzka zbiorów i pracowni do pałacu Potockich i sali kolumnowej w gmachu Instytutu Historycznego, oddział stanowi "bibliotekę w bibliotece", związaną z instytucją macierzystą przez wspólną Dyrekcję, przez Oddział Gromadzenia - choć inicjatywa i decyzja o przydatności starego druku należą do Oddziału Starych Druków; przez Wypożyczalnię Międzybiblioteczną, która jednak potrzebuje zgody Oddziału na wypożyczenie starego druku. Oddział korzysta również z usług Oddziału Magazynów i Konserwacji oraz Pracowni Reprograficznej. Ale musi dbać samodzielnie o uzupełnianie, opracowanie, konserwację i udostępnianie swego księgozbioru, a także

o szkolenie kadr i prowadzenie prac dydaktycznych i naukowych.

II. Kadry

Sytuacja kadrowa, jak już wspomniano, na początku była bardzo trudna. Pracownicy etatowe Biura Katalogowego, przydzielane do pomocy przy opracowywaniu starych druków, miały dzielić swój czas po połowie dla starych i nowych druków, ale kończyło się to zwykle na znikomej ilości godzin poświęconych starym drukom. W kwietniu 1954 r. jedna z nich przeszła całkowicie do Oddziału Starych Druków, ale przepracowała w nim tylko cztery miesiące, następna sześć miesięcy. Braki spowodowane małą ilością personelu stałego trzeba było uzupełniać pracownikami dniówkowymi, potem pracami zleconymi. Było to bardzo niedogodne; funduszków na prace zlecone nieraz brakło, praca się rwała, ludzie ciągle się zmieniali, a co za tym idzie, wciąż trzeba było szkolić nowych. Tak np. w 1954 r. przewinęło się przez Oddział dziewięć osób, dając w sumie nieco więcej niż równowartość dwóch etatów. Od roku 1956 sprawy kadrowe zaczęły się poprawiać, uzyskiwano nowe etaty, od 1957 r. było wreszcie pięć etatów bibliotekarskich. Mimo to, dalej korzystano z usług pracowników zatrudnionych na pracach zleconych. W latach 1975-1977 doszły jeszcze dwa i pół etatu bibliotekarzy dyplomowanych oraz kilka etatów czasowych, które przy końcu 1977 r. dały złudny obraz dziesięciu bibliotekarzy i dwóch magazynierów, aby w roku następnym stopniem do liczby sześciu bibliotekarzy i jednego magazyniera, etatowych, pełnozatrudnionych oraz dwóch części etatu dwóch emerytek.

O płynności kadr mogą dać pojęcie poniższe informacje. Przy opracowaniu, przez jednej osoby, która przepracowała 29 lat, było zatrudnionych 45 osób, dających przeciętnie niecałe dwa lata pracy pracownika etatowego. Z nich

- 8 osób pracowało krócej niż 1 miesiąc
- 8 osób pracowało krócej niż 2 miesiące
- 4 osoby pracowały krócej niż 4 miesiące
- 5 osób pracowało krócej niż 6 miesięcy
- 4 osoby pracowały krócej niż 1 rok
- 5 osób pracowało krócej niż 2 lata.

Byli to pracownicy etatowi (6 osób) i zatrudnieni na dniówkach lub pracach zleconych (24 osoby). Nie wliczono tu praktykantów. Pozostali pracownicy etatowi pozostawali w oddziale przeszło 2 lata (5 osób), i po jednej przeszło - 3 lata, 4 lata, 7,5 roku, 8 lat, 13 lat i 24 lata.

Przy pracach magazynowych (odkurzanie, ustawianie, przeniesienie) pracowało 20 osób, nie licząc studentów roku zerowego. Przepracowali oni w sumie czas równy 20 etatom, ale w tym 17 osób dało liczbę godzin pracy mniejszą niż czas roczny jednego etatu.

Nie da się obliczyć czasu, zużytego na badania provenienencyjne, bo w przypadku pracowników etatowych nie zawsze było to obliczone, poza tym w latach 1964-1975 wykonawcy składali sprawozdania w Oddziale Prac Naukowych, do którego byli włączeni. Łącznie pracowało przy nich 14 osób (4 etatowe i 10 na pracach zleconych), z tego 11 osób dało liczbę godzin mniejszą niż rok pracownika etatowego.

We wszystkich typach zajęć, ale zwłaszcza przy opracowaniu i provenienencjach, fluktuacja personelu bardzo utrudniała pracę, znaczną bowiem część czasu personelu wykwalifikowanego trzeba było poświęcić na instruktaż.

Podnoszenie kwalifikacji personelu odbywało się w różnych dziedzinach i w różny sposób. Prócz ściśle fachowego, bibliotekarskiego lub zgoła starodrucoznego, któremu służyły: udział w ogólnych zebraniach naukowych BUW, uczestniczenie na wykłady, kursy, konferencje, udział w praktykach międzyoddziałowych i międzybibliotecznych, zwiedzanie bibliotek, była też nauka języków obcych oraz udział w imprezach kulturalnych poszerzających horyzonty i wzbogacających wiedzę o kulturze polskiej ubiegłych wieków (sesje naukowe, zwiedzanie wystaw).

Gdy mowa o podnoszeniu kwalifikacji personelu, trzeba wspomnieć, że jeden z bibliotekarzy w okresie swej pracy w oddziale uzyskał doktorat z historii.

III. Lokal i sprzęt. Przeprowadzki

Sytuacja lokalowa biblioteki była ciężka już przed II wojną światową. Po wojnie powstawały nowe oddziały, mnożyła się liczba pracowników, magazyn pękał w szwach od zbiorów zabezpieczonych, a do rozporządzenia był tylko gmach biblioteki, zwany dziś BUW. Nie

więc dziwnego, że w roku 1949 nowy oddział miał do rozporządzenia - jak już wspomnieliśmy - tylko jeden stół w Biurze Katalogowym, dużej, obecnie przedzielonej sali na II piętrze gmachu głównego BUW - dziś mieści się tam Pracownia Czasopism i pokój Katalogu Przedmiotowego.

W 1954 r. Stare Druki otrzymały prawie własną pracownię, dzieloną tylko z jednoosobowym Oddziałem Muzykaliów, mieszczącą się na stropie, tj. na III piętrze, obecny lokal Sekcji Opraw. A oto co mówi ówczesne sprawozdanie:

"Zyskały przez to Stare Druki trochę metrów kwadratowych powierzchni podłogi, kubatura chyba raczej zmniejszyła się z powodu mansardowości pomieszczenia, ale ... do otwierania okna (w dachu) trzeba używać drabiny i stojąc na niej mocować się z ciężką metalową ramą, co sprawia, że w pomieszczeniu jest bądź duszno, bądź zimno, a górne światło przy braku zasłony dotkliwie daje się we znaki oczom pracowników (w lecie trudny do zniesienia blask, w zimie połączenie światła elektrycznego z dziennym). Na metalowej ramie świetlika skrapla się wilgoć, a spadające od czasu do czasu ciężkie krople zmuszają pracowników do liżenia się z zasięgiem kapania przy ustawianiu stołów i książek. Ponadto przybyło do przewyższenia jeszcze jedno piętro i to złe - kręte, wąskie schody, bardzo dające się we znaki magazynierowi (z Głównego magazynu), przynoszącemu duże partie książek na pokazy (lub do opracowania) i personelowi opracowującemu, zmuszonemu schodzić do katalogu (na galerii II piętra) i do części informatorów, mieszczących się w Biurze Książki na II piętrze. Zaopatrzenie w sprzęt jest niedostateczne, dotkliwie daje się we znaki brak szaf na książki".

W tym lokalu, mimo niełatwych warunków, Oddział miał już pewne szanse rozwoju i tam też otrzymał upragniony drugi etat. Już w 1956 r. pracownia Oddziału uzyskała lepszą lokalizację, bo sprowadzono ją na II piętro, do części dawnego Biura Katalogowego (obecny pokój zachodni Katalogu Przedmiotowego). Nie dzielono już pokoju z nikim, ale ponieważ przylegał on do gabinetu wicedyrektorów - pokój narożny Katalogu Przedmiotowego - a co gorsza, stanowił jedyne do nich dojście, pracownia Starych Druków pełniła rolę ich sekretariatu i poczekalni, pracownicy zaś nagabywani byli nieustannie przez interesantów, zarówno kolegów, jak obcych, zapytujących, czy dany wicedyrektor jest u siebie, ewentualnie dokąd poszedł i kiedy wróci. Na szczęście w 1957 r. w pokoju wi-

oedyrektorów otwarto inne drzwi, a pracownia Starych Druków zyskała spokój.

Zbiory starych druków, jak wspomniano wyżej, stały w magazynie głównym, przeniesione tam w 1894 roku z Pałacu Kazimierzowskiego. Tylko zasób rewindykowanych z Petersburga rękopisów od momentu oddania Bibliotece Narodowej mieścił się na parterze gmachu, w tzw. magazynie 28 sali, na lewo od hallu (dziś lokal katalogu publicznego). Stare druki udostępniano w Czytelni Głównej, prócz druków z 28 sali, które w latach 1930-1939 udostępniane były w czytelni Rękopisów.

Dopiero rok 1959 przyniósł upragnione ostateczne wyodrębnienie się Oddziału, dostał on bowiem na magazyn salę kolumnową w gmachu Instytutu Historycznego oraz salki w pałacu Potockich (potyszkiewiczowski) i pracownię tamże. Początkowo stare druki miały dostać cały pałac, potem jednak postanowiono przyznać im tylko jego część. Przez kilka miesięcy na pracowni zajmowano trzy pokoje na I piętrze w części południowej (dziś sekretariat, gabinet dyrektora i pokój magazynowy starych druków), aby następnie przenieść się na parter do części północnej. Była to lokalizacja najlepsza ze wszystkich. W dzisiejszej Czytelni Czasopism urządzono czytelnię i ustawiono katalogi, w obecnej Pracowni Czasopism Bieżących - Pracownię Starych Druków. Dwa pokoje, będące dziś magazynem czasopism i obecny lokal Oddziału Gromadzenia Zbiorów przeznaczono na magazyny, a pokój od hallu na proveniencje i synodalia. Pragnąc polepszyć sytuację czytelników, w 1963 r. zrezygnowano z jednej salki magazynowej, przesuwając mieszczącą się w niej zasób do sali kolumnowej i przeprowadzając na jego miejsce czytelnię, nie na długo jednak, bo już w 1964 r., wskutek utraty pokoju zajmowanego przez proveniencje, czytelnia wróciła do pokoju przechodniego, a pracownia proveniencyjna przeszła na jej miejsce. Taki stan rzeczy trwał do roku 1968, kiedy to przeniesiono pracownię, czytelnię i magazyny na parter strony południowej pałacu, dodając jeden pokój na I piętrze na magazyn. Ponieważ przestrzeń magazynowa była mniejsza niż poprzednio, przeniesiono do sali kolumnowej znaczną ilość zbiorów, pozostawiając w pałacu stary zasób 28 sali oraz sygnatury 4. i 4g, czyli polonika XVI-XVII i XVIII w. Przeprowadzki w obrębie pałacu Potockich spowodowane były rosnącą ciasnotą w Gmachu Głównym i koniecznością przenoszenia poszczególnych agend do pałacu.

Lokal, w którym Oddział mieści się do dziś, ma wiele niedogodności: czytelnia przejściowa, w dodatku położona obok szatni, którą nie sposób uciszyć, a nadto dzieląca swój lokal z Archiwum Kompozytorów Polskich. Katalog mieści się częściowo w czytelni, częściowo w szatni. Jeden z pokoi magazynowych, pokój z arkadą, jest przechodni. Boczna klatka schodowa, z której jest wejście do magazynów, jest klatką publiczną, gdyż na II piętrze mieści się dziekanat Wydziału Geografii, a w piwnicy pod magazynem starych druków tenże wydział urządził sobie skład i laboratorium z doprowadzonym gazem. Salki magazynowe na parterze są bardzo ciasne, korytarze między regałami wąskie (ok. 60 cm), a warunki klimatyczne opłakane: okna i kaloryfery bardzo blisko regałów.

Na omówienie zasługuje tryb wyłączenia z Głównego Magazynu i przeprowadzki zbiorów w 1959 r. W 1958 r. zaplanowano ustawienie regałów, co nie było łatwe, bo w budynku pałacowym należało liczyć się z wytrzymałością stropów piwnicznych, które można było obciążać tylko w określonych miejscach. Cytuję ze sprawozdania rocznego:

"...sala 28 i książki skatalogowane w sposób skrócony (umieszczone w magazynie 28 sali) przeprowadzono w ozerwcu, ... (były to) 1262 paczki. Sygnatury topograficzne z Głównego Magazynu wybierano począwszy od 24 lipca przez sierpień i wrzesień przy walnej pomocy pracowników innych działów (którzy wybierali z półek druki stare, stemplując w inwentarzach topograficznych małą pieczętką BUW, okrągłą lub trójkątną, pozycje odsyłane, inni pakowali książki w paczki. Było ich 4143). W grudniu przeprowadzono część (druków z) numerus currens (177 m bieżących półek) oraz druki skatalogowane sposobem skróconym... Pozostałe sygnatury złożone są w paczkach w sali kolumnowej w oczekiwaniu na regały. Zbiory nie opracowane z parteru Magazynu Głównego przewozi się ręcznym wózkiem w miarę potrzeby i pogody. Po przeprowadzce zostały w Gmachu Głównym pewne prace do zrobienia (sprawdzenie i wybranie starych druków nie wykazanych w "opisach sal" (inwentarzach topograficznych), i książek bez roku wydania, sprawdzenie książek nieobecnych na półkach w momencie wybierania), które będzie się likwidować w roku 1960".

Ale prac tych nie ukończono do roku 1978, ciągle jeszcze znajduje się stare druki w Magazynie Głównym.

Lokale przeznaczone dla starych druków, a zwłaszcza Sala Kolumnowa i pomieszczenia w Pałacu Potockich w momencie przepro-

wadżki nie były oalkowicie przygotowane do nowych zadań i, prócz krat w oknach, nie miały odpowiedniego wyposażenia, o które te elementy trzeba było zabiegać długo i nie zawsze skutecznie. Nawet regały do Sali Kolumnowej, zamówione dużo wcześniej, dostarczono z rocznym opóźnieniem. Nie zdołano załatwić urządnienia klimatyzacyjnego w magazynach.

Bezpieczeństwo zbiorów nie zostało dostatecznie zawarowane: nie założono otwieranych krat na drzwiach prowadzących z publicznej klatki schodowej do magazynów starych druków, nie zdołano usunąć niebezpiecznych sąsiadów: laboratorium z dopływem gazu za ścianą Sali Kolumnowej (Wydział Biologii) i podobnie w piwnicy pod magazynem starych druków w Pałacu Potockich (Wydział Geografii).

IV. Zbiory (historia, charakterystyka, stan liczbowy, gromadzenie)

Zasób starych druków BUW korzeniami swymi sięga Biblioteki Korpusu Kadetów, tzw. Szkoły Rycerskiej, mieszczącej się w Pałacu Kazimierzowskim, i Liceum Warszawskiego - wzbogaconego zbiorem Ignacego Krasickiego², które również mieściło się na terenie dzisiejszego Uniwersytetu. Gdy biblioteka Liceum została przekształcona w Bibliotekę Publiczną przy Uniwersytecie Warszawskim (1817 r.)³, co nadało jej rangę księżnicy narodowej, wpłynął do niej w tymże roku księgozbiór "przy Sądzie Apelacyjnym", nie wchodzący w skład biblioteki Sądu, gromadzony w okresie Księstwa Warszawskiego przez ministra sprawiedliwości tegoż Księstwa, Feliksa Łubieńskiego. Składał się on między innymi ze zbiorów zakupionych po Anzelmie Speiserze, bibliotekarzu Biblioteki Jagiellońskiej w latach 1802-1807, po prawniku Sternak-Demblewskim, a także z druków pochodzących z Klasztorów i kościołów (m.in. z Bledzewa, Lubinia, Obry, Paradyża i Przemętu)⁴. Następną falą książek z kasowanych klasztorów wpłynęła w 1819 r., dzięki ekspedycjom Samuela Bogumiła Lindego, kierownika Liceum Warszawskiego i pierwszego dyrektora Biblioteki Publicznej - przedsiębranym z ramienia Komisji Wyznań Religijnych i Oświecenia Publicznego⁵.

Gdy upadło powstanie listopadowe, wywieziono z rozkazu cara Mikołaja I przeważną część zbiorów Biblioteki do Publicznej Bib-

lioteki Cesarskiej w Petersburgu, pozostawiając jedynie książki w języku polskim po usunięciu nieprawomyślnych politycznie, dzieła w języku rosyjskim, a także książki treści religijnej, medycynej i te, które były potrzebne Obserwatorium Astronomicznemu Uniwersytetu⁶. Wywieziono wówczas 90 505 druków, wśród nich również stare. Podobnie postąpiono z biblioteką rozwiązanego Towarzystwa Przyjaciół Nauk, której kadłub przekazano warszawskiej Bibliotece Publicznej⁷. Znalazły się w nim m.in. książki Sapiehów z Kodnia, Radziwiłłów z Nieświeża i wiele innych. Następnie Biblioteka pozyskała stały dopływ dubletów z bibliotek rosyjskich, wśród nich sporo druków z Biblioteki Załuskich, wcielonej do Biblioteki Cesarskiej w Petersburgu⁸. W roku 1846 wpłynął w charakterze kupna Księgozbiór po Józefie Kalasantym Szaniawskim, z własnym exlibrisem, zawierający dużo starych druków, przeważnie XVIII-wiecznych⁹. W latach 1861-1862, z inicjatywy Romualda Hubego, dyrektora Komisji Rządowej Wyznań Religijnych i Oświecenia Publicznego, dokonano dla Biblioteki licznych zakupów w Lipsku, Frankfurtzie i Kolonii (28 druków XV w., 80 - XVI w., 162 - XVII w., i 411 - XVIII w.)¹⁰.

Po upadku powstania styczniowego i kasacie części klasztorów warszawskich (m.in. augustianów, bernardynów, dominikanów, kapucynów, karmelitów i trynitarzy), ich zasoby książkowe zostały podzielone między Bibliotekę, zwaną wówczas Główną, a Bibliotekę Seminarium Archidiecezjalnego Warszawskiego¹¹.

Klasztory odegrały doniosłą dla naszej kultury rolę zbiornik starych druków, przechowały się w nich bowiem liczne księgozbiory prywatne, wpływające tam w formie darów i legatów. Do zgromadzeń zakonnych, których biblioteki zasiliły nasz zbiór, należą m.in. augustianie (Warszawa), benedyktyni (Łysa Góra, Sieciechów, Warszawa), bożogroby (Miechów), cystersi (Koprzywnica, Sulejów, Wąchock), dominikanie (Piotrków, Sandomierz, Warszawa), franciszkanie konwentualni (Piotrków), jezuita (Kalisz, Łomża, Warszawa), kameduli (Bieniszewo, Szaniec), kanonicy regularni laterańscy (Czerwińsk, Kalisz, Mstów), kapucyni (Warszawa), kartuzi (Paradyż), misjonarze (Gdańsk, Kraków, Lublin, Warszawa), norbertanie (Hebów, Witów), paulini (Warszawa, Wielgomłyny), pijarzy (Warszawa) i trynitarze (Warszawa).

Po roku 1863 przekazywane Bibliotece, prócz zbiorów poklasztornych, także zasoby kasowanych instytucji świeckich. Dużo starych druków zawierała Biblioteka Sądu Apelacyjnego, zwana później

Senaacką (nie należy jej mylić z wspomnianą poprzednio biblioteką przy Sądzie Apelacyjnym, gromadzoną przez Feliksa Żubieńskiego). Wraz z Senaacką, wpłynął zbiór rodziny Żubieńskich, a w nim książki po marszałku Franciszku Żubieńskim, teściu Feliksa, po żonie Feliksa, Tekli, i po J.H.Rolay'u, francuskim preceptornie dzieci Feliksa. Zbiór Biblioteki Senaackiej wpłynął do Biblioteki Głównej prawdopodobnie w 1865 r.¹² Mniejsze partie lub pojedyncze egzemplarze starych druków trafiły się w zbiorach Komisji Kodyfikacyjnej, Akademii Medyko-chirurgicznej, Rady Stanu Królestwa Polskiego, Komisji Rządowej Oświecenia Publicznego i in. Piękne egzemplarze nabyła Biblioteka od bibliofila K.Stronczyńskiego. Były to m.in. "Antiquitates Judeorum" Józefa Flawiusza (Lubeka 1475), pergaminowe egzemplarze Statutu Łaskiego (Haller 1506) i "Speculum Saxonum" Jaskiera (Wietor 1535)¹³. Notabene z tejże kolekcji udało się nabyć po II wojnie Turrecrematy, "Expianatio in Psalterium" (Craois, ok. 1475) i Mikołaja z Błonia, "Tractatus de sacramentis" (Wrocław, Elyan 1475). Wpływały także książki z różnych bibliotek szkolnych, m.in. z Płocka.

Prócz kupna, organizowano wymianę z kolekcjonerami i antykwareuszami: Ambrozym Grabowskim, Salomonem Iglem, Strojnowskim, Szenwiroem, Zaloszteinem, Kohnem¹⁴, ale dotychczas w trakcie badań proveniencyjnych nie natrafiono na ich ślady, nie można zatem stwierdzić, czy wśród księzek otrzymanych od nich były stare druki.

W końcu XIX w. wpływają: kolekcja bibliofila rosyjskiego Arkadiusza Tołoczanowa (1897)¹⁵ i biblioteka Banku Polskiego (1899)¹⁶, zawierająca duży księgozbiór Kajetana Kwiatkowskiego, w nim zaś zbiory Stanisława Baryozki i Karola Zabrzeskiego.

W 1915 r. część inkunabułów i starodruków została wraz z rękopisami ewakuowana przez Rosjan do Rostowa nad Donem. Książki te wróciły 23 X 1925 r. na zasadzie umowy Komisji Rewindykacyjnej po Traktacie Ryskim, w liczbie 4720 dzieł w 1511 woluminach. Były to przeważnie polonika XVI w., opisane przez Wierzbowskiego¹⁷.

Wypadki II wojny światowej dotknęły zbiór starych druków ilościowo nie tak dotkliwie, ale ofiarą padły najcenniejsze dzieła. Część inkunabułów i wczesnych druków XVI w. z 28 sali - 218 dzieł w 156 woluminach - przeprowadzona została na zarządzenie okupantów do Biblioteki Krasieńskich na Okólnik i tam w 1944 r. przez nich spalona¹⁸, reszta zaś z tejże sali, wywieziona do

Garbicz¹⁹ w dniach 11 i 12 IX 1944²⁰, wróciła w 1946 r. z niewielkimi brakami, choć w stanie znacznego zniszczenia, wskutek złych warunków składowania i transportu. Książki, przechowywane w Magazynie Głównym, ocalały.

Po roku 1945 przybyły jako dary: zbiór Synodu Ewangelicko-Reformowanego w Królestwie Polskim i Warszawskiego Zboru Ewangelicko-Reformowanego (2145 dzieł w 2759 woluminach starych druków o znacznej przewadze XVIII-wiecznych; potocznie przyjęła się dla tego zbioru nazwa S.E.-R.)²¹, oraz księgozbiór z Kamiennej Góry (Wallenstein-Fenderlinsche Bibliothek), przekazany przez miejscową gminę ewangelicko-reformowaną²². Stare druki tego ostatniego księgozbioru - po wyłączeniu inkunabułów, zostały z braku miejsca w naszych magazynach przekazane w 1968 r. Bibliotece Uniwersyteckiej w Łodzi (6404 wol.). Zobowiązała się ona sporządzić i przysłać nam spis otrzymanych druków, ale nie zdołała się z tego wywiązać.

Są w naszych zbiorach fragmenty księgozbiorów królewskich: Zygmunta Augusta (10 pozycji), Zygmunta III Wazy, Stanisława Augusta oraz wielu innych ludzi znanych i zasłużonych dla kultury. Z w. XVI-XVII są księgozbiory prymasa Stanisława Karnkowskiego i prawnika, hellenisty Stanisława Iłowskiego, są książki Strzembozów: Jana, sędziego grodzkiego radomskiego, i Andrzeja, prepozyta kanoników laterańskich z Mstowa; prymasa Jakuba Uchańskiego; instygatora koronnego Andrzeja Lisieckiego, a także pojedyncze egzemplarze należące ongi do Jana Dantyszka, Andrzeja Frycza Modrzewskiego i innych. Wśród właścicieli księgozbiorów figurują też osobistości związane z Warszawą, a mianowicie Wojciech Oczko, lekarz nadworny królów Stefana Batorego i Zygmunta III; burmistrz miasta Warszawy i sekretarz króla Władysława IV, Stanisław Baryozka, i wiceburmistrz Karol Zabrzecki; publicysta z czasów Sejmu Czteroletniego i szambelan królewski Kajetan Kwiatkowski oraz marszałek Franciszek Bieliński. Bibliotekę Załuskich reprezentuje ok. 12 000 druków, co stanowi największy zachowany zasób załuszcianów w Polsce.

Nasze książki, zmieniające właścicieli, czytane i zaczytywane przez ludzi z różnych środowisk i warstw społecznych, żyły intensywnie i, dzięki znakom własnościowym i zapiskom, rzucają światło na kręgi czytelnicze, stanowiąc cenny warsztat dla historyka kultury. Toteż badania proveniencyjne stanowią bardzo istotną dziedzinę pracy Oddziału.

Wśród poloników najpokaźniejszą liczbowo grupę stanowią druki XVIII w., przede wszystkim warszawiana: publicystyka i materiały źródłowe z okresu stanisławowskiego, a także literatura piękna tego okresu. Wieki XVI reprezentują druki oficyn krakowskich i in., wybitni pisarze epoki renesansu w wielu wydaniach, niejednokrotnie pierwodruki. W XVII w. zwraca uwagę liczba pozycji polemicznych reformacyjnych i kontrreformacyjnych, ciekawy zbiór druków ariańskich oraz niejednokrotnie unikatowe egzemplarze literatury mieszczańskiej. Niedarmo pisał Estreicher w 1869 r.: "Biblioteka warszawska najmniej jest znaną w kraju, a jednak tylko z niej ozerpać można materiał do pisania historii literatury polskiej (...) druki Biblioteki Uniwersytetu Warszawskiego stanowią niemal zaokrągloną całość wszystkiego, co kiedykolwiek u nas wyszło" ²³. Obecnie nasza kartoteka poloników nieznanymi Estreicherom zawiera ok. tysiąca pozycji.

Nadzwyczaj cenną część zbiorów stanowią druki obce, we wszystkich językach europejskich, które przybyły do Polski w ciągu ubiegłych wieków. Są wśród nich druki rzadkie, nie notowane dotychczas w dostępnych nam katalogach wielkich bibliotek (British Museum Catalog, Catalogue de la Bibliotheque Nationale, Paris, i in.), ani w bibliografiach francuskich, niemieckich, włoskich czy innych.

Katalog działowy, nie obejmujący zresztą całości, pozwala zauważyć najobfitsze grupy tematyczne. Obok piśmiennictwa o treści religijnej i wspomnianej polemiki wyznaniowej (m.in. jest dużo druków dotyczących jansenizmu), bogato reprezentowany jest dorobek francuskiego Oświecenia z Encyklopedią Diderota na czele, klasycy starożytni, wydawani w ciągu wieków, opisy krajów i podróży, literatura piękna w oryginałach i przekładach, głównie francuska.

W latach 1933-1936 było przeprowadzone skontrum całości zbiorów, a więc objęło także i stare druki. Po wojnie ponowiono je w latach 1951-1953. Nowo utworzony Oddział Starych Druków przeprowadził w latach 1963-1967 skontrum swoich zbiorów, sprawdzając braki w Magazynie Głównym, inwentarzach i kartotekach druków zagubionych i przesygnowanych. Nie wyjmowano wówczas z katalogu kart książek zagubionych i nie przeprowadzano zagubień. Nie zdano sprawdzić braków z części sygnatur topograficznych (pozostały do sprawdzenia sygnatury 17, 19-23, 29) oraz numerus currens i

kolekcja Tołoczanowa. Ponowiono skontrum sygnatur 4. i 4g w roku 1974 oraz zasobu 2B sali w roku 1975.

Dokładny stan ilościowy starych druków BUW jest dziś nie do ustalenia. W roku 1949 przyjęto za liczbę wyjściową 140 000 woluminów. Było to oparte na bardzo nieprecyzyjnej ocenie starych druków stojących w Magazynie Głównym na 100 000 i nie opracowanych jako 40 000. Do tego dodawano przybytki i odejmowano ubytki. Nie skorzystano z okazji, jaką dała przeprowadzka, i nie liczone książki pakowanych, praca bowiem szła w szybkim tempie, gdyż chodziło o jak najszybsze opróżnienie Magazynu Głównego. W roku 1963 wprowadzono poprawkę, licząc 126 141 starych druków, w 1967 r. po skontrum poprawiono tę liczbę na 113 000. W końcu 1977 r. oficjalnie wykazano 121 055 wol., ale według poprawki z roku 1967 trzeba raczej przypuścić, że jest ok. 107 274 wol. Prawdziwy stan ilościowy będzie można ustalić po ostatecznym sprawdzeniu wszystkich braków i po uzyskaniu pewności, że wszystkie stare druki zostały wyłączone z Magazynu Głównego.

Stare druki wpływają obecnie przede wszystkim z kupna lub jako dary, bardzo rzadko z wymiany. Dary, z wyjątkiem bardzo zniszczonych, przyjmuje się wszystkie. Wymianę, głównie z instytucjami zagranicznymi, prowadzi Oddział Gromadzenia, proponując jako ekwiwalent druki nowe, tak, że nie uszczupla to stanu posiadania starych druków.

Polityka kupna uwzględnia charakter zbiorów BUW. Staramy się kompletować przede wszystkim warsawiana XVIII w., następnie polonika XV-XVIII w., ale nabywamy też druki obce, ciekawe ze względu na autora bądź temat lub stronę typograficzną, oprawę, proveniencję. Kupna dokonuje się najczęściej za pośrednictwem antykwariatów, czasem także od osób prywatnych - w tym wypadku potrzebny jest protokół konieczności. Podstawę wyboru stanowią same obiekty lub też katalogi antykwarskie czy aukcyjne. O bogactwie zbiorów BUW i małej atrakcyjności rynku świadczyć może stosunek ilości ofert, sprawdzonych z naszym katalogiem, do ilości zakupionych druków. Przeciętnie sprawdzano rocznie 400 ofert, a zakupowano ok. 12%, tj. ok. 48 pozycji. Najjaskrawsza sytuacja wystąpiła w latach 1964 i 1971: sprawdzono ponad 900 ofert, zakupując 64 i 21 woluminów.

V. Opracowanie (prace porządkowe, katalogowanie i melioracje, katalogi, inwentarze i sygnatury, znaki własnościowe, księgozbiór podręczny)

Opracowanie starych druków przed utworzeniem Oddziału odbywało się na równi z nowymi w Biurze Katalogowym, z wyjątkiem epizodycznej pracy Kazimierza Plekarskiego nad polonikami w listopadzie 1931 r. On to sformatował zbiór 28 sali, opatrując sygnatury Wierzbowskiego literami F, Q i O (folio, quarto, octavo). Wpływające z zakupu lub darów stare druki katalogowane były od 1946 r. przez jedną bibliotekarkę przeszkoloną na kursie prowadzonym przez A. Gryczową w Kórniku, osoba ta jednak opuściła bibliotekę. Po utworzeniu Oddziału zaplanowano katalogowanie i wcielanie do księgozbioru druków nie opracowanych, a równocześnie meliorowanie druków z 28 sali, jako najcenniejszej części zbioru.

Wśród starych druków nie opracowanych były saległości sprzed wojny, m.in. księgozbiór Banku Polskiego (5622 dzieł, 5978 wol. starych druków) i dawne dublety oraz wpływy późniejsze: zbiory Synodu i Zboru Ewangelicko-Reformowanego (S.E-R - 2145 dzieł 2759 wol.), i biblioteka z Kamiennej Góry (przeszło 6404 wol.) i in.

Druki te, czyszczone i porządkowane przez pracowników dniówkowych zostały ustawione na parterze Magazynu Głównego oraz zajęły puste najwyższe półki regałów w magazynie 28 sali. Bibliotekę z Kamiennej Góry, oazkowicie opracowaną i posiadającą drukowany katalog działowy, ustawiono według sygnatur. Księgozbiory Banku Polskiego i S.E-R podzielono na wieki i sformatowano. Resztę, z której wyłączono dublety i defekty, podzielono na polskie i obce, później chronologicznie w obrębie wieków i formatów, umożliwiając w ten sposób wyszukanie określonej pozycji. Następnie przekazywano partie do katalogowania.

Gdy w roku 1968, wskutek konieczności przeprowadzki w pałacu Potockich, trzeba było przenieść część zbiorów do sali kolumnowej, aby uzyskać na nie miejsce, musiano, z rozporządzenia dyrekcji, przekazać część zbiorów nie opracowanych innym bibliotekom. Oprócz przesłanego do Biblioteki Uniwersyteckiej w Łodzi zbioru Kamiennej Góry, przejrzano wówczas resztę nie opracowanych i skatalogowanych prowizorycznie jako dublety i zbędne, biorąc pod uwagę proveniencje. Następnie odesłano druki z proveniencjami:

gdańskimi	- Bibliotece PAN w Gdańsku	52 wol.
poznańskimi	- Bibliotece Uniwersyteckiej w Poznaniu	4 wol.
szczęcińskimi	- Bibliotece Wojewódzkiej w Szczecinie	321 wol.

wrocławskimi	- Biblioteka Uniwersyteckiej we Wrocławiu	172 wol.
innymi	- Biblioteka Narodowej w Warszawie	31 wol.
innymi	- Biblioteka Publicznej w Warszawie	1 wol.
poza tym zbiór Kamiennej Góry	- Biblioteka Uniwersyteckiej w Łodzi	6404 wol.

	razem	6985 wol.

Następnie przyjęto uważać za nie opracowane wszystkie druki, które nie były wpisane do inwentarzy BUW, a więc zarówno przeznaczoną obecnie do opracowania część dubletów i zbędnych, jak i wybrane z Kamiennej Góry i defekty, razem ok. 1760 wol., liczbę, która już w 1973 r. stopniała do 331 defektów.

W latach 1950-1958 skatalogowano stare druki księgozbioru Banku Polskiego, w 1958-1959 Synodu i Zboru E-R. Oba te księgozbiory katalogowano w sposób pełny, to znaczy z podawaniem objętości i cytatu bibliograficznego, a także sporządzając kartki do katalogu działowego, do kartoteki drukarzy i do osobnych kartotek każdego z tych zbiorów z zaznaczeniem proveniencji poszczególnych książek. Ponieważ karty katalogowe wchodziły wówczas do ogólnego Katalogu Alfabetycznego BUW (na galerii gmachu głównego), stare druki katalogowano według przepisów Grycza i Borkowskiej, uwzględniając tylko bardziej szczegółowy odpis tytułu, a dla druków XV, XVI, XVII wieków format bibliograficzny.

Resztę druków nie opracowanych zaczęto w roku 1955 katalogować w sposób skrócony, bez podawania objętości i cytatu bibliograficznego.

Już w roku 1950 rozpoczęto meliorację starego zasobu 28 sali. Wielką pomocą do tego stało się odnalezienie w dniu 31 III 1954 r. dwóch tomów inwentarza, tzw. "opisu 28 sali", uważanego za zaginiony. Był on ukryty w Magazynie Głównym w czasie wojny. Tok pracy był następujący: wyjmowano książkę po książce, sprawdzano jej karty katalogowe, które w razie potrzeby uzupełniano lub zastępowano nowymi, pisząc równocześnie kartki do katalogu działowego i kartoteki drukarzy. Do roku 1953, kiedy to pracę przerwano, bo trzeba było zająć się dziełami autorów z okresu Odrodzenia, niezbędnymi na wystawę w Muzeum Narodowym, a potem innymi sprawami, zdołano zmeliorować 969 dzieł w 902 woluminach. Do pracy tej wrócono w 1963 r. Niezależnie od tego trybu postępowania, wybierano i meliorowano XVI-wieczne druki z sali 28 dla potrzeb badań proveniencyjnych. W 1962 r. zmieniono metodę pracy: zaczęto meliorować przyjmując za punkt wyjścia nie magazyn, lecz katalog, tzn. brano na warsztat

wszystkie dzieła danego autora, niezależnie od sygnatury i daty druku. Usprawniło to bardzo pracę, ułatwiając poszukiwania bibliograficzne i identyfikację defektów. Tę metodę zastosowano również do rozpoczętej w 1967 r. melioracji poloników XVIII w. oraz w roku 1972 do poloników XVII w. Wpłynęło to jednak na dużo wolniejsze tempo melioracji 28 sali, tak, że praca zawieszona w 1971 r. właściwie nie jest jeszcze zakończona.

Prowadzono również dużo bardziej powierzchowną meliorację katalogu alfabetycznego, nanosząc na karty brakujące hasła i ujednostajniając ich formę, porządkując grupy kart o tym samym hasle itp.

Od dawna noszono się z zamiarem wyłowienia druków opatrzonych sygnaturą topograficzną, a nie figurujących w katalogu starych druków. Wszczęta akcja przepisywania kart, zrobionych z autopsji w Magazynie Głównym dla Katalogu Centralnego (zobacz dalej) nie załatwiła sprawy. Dopiero w 1976 r. sprawdzono w tym celu wszystkie spisy skontrum starych druków z lat 1968-1969, zastępujące w Oddziale Starych Druków inwentarze sygnatur topograficznych, z katalogiem. Dało to w rezultacie informację o poszukiwanych drukach i umożliwiło przystąpienie do ich katalogowania.

W XIX w. karty starych druków wchodziły na równi z kartami nowymi do jedynego wówczas katalogu bibliotecznego w układzie działowym, z którego w latach 1939-1940 powstał tzw. katalog soalony, alfabetyczny. Od roku 1890 karty nabytków - druków starych i nowych - umieszczano w nowo utworzonym Katalogu Alfabetycznym Głównym²⁴, i tak było do roku 1956. W katalogu tym znajdowały się karty starych druków sporządzone w XIX w., w początku XX w., w okresie międzywojennym i po II wojnie światowej.

Wiadomo było, że nie wszystkie druki osygnowane, stojące w Magazynie Głównym, były skatalogowane. Dyrektor Adam Lewak zarządził więc w 1954 r. przepisywanie kart sporządzonych dla Centralnego Katalogu Starych Druków przez ekipę bibliotekarzy Zakładu Starych Druków Biblioteki Narodowej. Teoretycznie powinno to być dać pełny zestaw kart katalogowych starych druków z sygnatur topograficznych i numerus ocurrentis, z wyjątkiem zasobu 28 sali. W ciągu lat 1954-1958 osoby zatrudnione na pracach zleconych przepisały 23 909 tych kart. Karty gromadzono w Oddziale Starych Druków BUW w powstałym w roku 1955 katalogu uzupełniającym. Do

tego samego katalogu włączano karty powstałe w toku opracowania skróconego, prowadzonego od tegoż roku. Powstała więc sytuacja, w której, poszukując informacji katalogowej o starym druku, należało go szukać w trzech ciągach alfabetycznych: w Katalogu Alfabetycznym Głównym BUW, w Katalogu Alfabetycznym Starych Druków, powstałym z kart starych druków wyłączonych z Katalogu Skróconego, i w Katalogu Uzupełniającym Starych Druków.

W październiku 1956 r. zapadła decyzja kierownictwa Oddziału, powzięta w porozumieniu z dyrekcją, dotycząca scalenia wszystkich kart starych druków. Przełączanie kart odbyło się w latach 1957-1958, dając w efekcie Katalog Alfabetyczny Starych Druków w 360 pudełkach katalogowych (5 szaf), do którego następnie włączano nowe karty. Operacja ta usprawniła bardzo poszukiwania katalogowe, oszczędzając dużo czasu bibliotekarzom i czytelnikom. Ujemną jego stroną było umieszczenie obok siebie kart opracowanych w sposób pełny, z hasłem ustalonym na podstawie bibliografii, oraz kart o hasłach nie sprawdzonych, często robionych ołówkiem (na kartach skróconych i czasem na przepisanych z Katalogu Centralnego BN). Drugą niedogodnością była często zdarzająca się wielokrotność opisów katalogowych tego samego egzemplarza - przy nadarzającej się okazji wyjmowano w takich wypadkach karty gorsze, zostawiając najlepsze, z najpełniejszym opisem. Katalog ten pozostawał jednak ciągle niekompletny.

Pewne omówienie należy się tu kartotece rzeczowej. Począwszy od roku 1949 każdy druk opracowywany - katalogowany lub meliorowany - otrzymywał kartkę do tej kartoteki. Układ jej był działowy, a działy były bardzo pojemne. Były to mianowicie: Theologia et philosophia, Jus, Res gestae, Litterae, Scientiae et artes (teologia i filozofia, prawo, historia, literatura, nauki i sztuki). W miarę rozrastania się kartoteki trzeba było dodać kilka działów, zwłaszcza ze względu na druki XVIII-wieczne, a mianowicie Encyclopaediae i Paedagogica (tu włączono podręczniki, programy itp.). Prócz tego, podzielono karty wewnątrz działów na wieki, w ich obrębie na polskie i obce, a do działów Scientiae et artes i Res gestae wprowadzono poddziały bardziej szczegółowe (np. w ostatnim: architektura, astronomia, chemia, medycyna, muzyka itp., w trzecim sejmy, Konstytucja 3 Maja itp.). Poza to w roku 1962 ograniczono wpływ do tej kartoteki, wykluczając z niej autorów wybitnych, których czytelnik szuka zwykle w katalogu alfabetycznym. W kartotece rzeczowej mieli odtąd znajdować się autorzy

mniej znani, przyczynki, drobne teksty źródłowe, które w katalogu alfabetycznym giną. Trzeba też przyznać, że wskutek częstych przeoczeń nie wszystkie druki, które powinny w tej kartotece figurować, znalazły się w niej. Jest więc ona niekompletna z założenia, ale i z defektów realizacji.

Dla kartoteki poloników nieznanymi Estreicherowi przyjęto kryterium o bardzo szerokim zakresie: mieszczą się w niej pomernika i silezjaka, wśród druków obcych nawet dziełka encyklopedyczne oraz podręczniki historii czy geografii, zawierające wzmianki o Polsce.

Gdy stare druki były przemieszane z nowymi w Magazynie Głównym BUW, oczywiście figurowały razem z nimi w inwentarzach topograficznych, tzw. "opisach sal", na czteroelementowych sygnaturach, charakterystycznych dla bibliotek rosyjskich owego czasu. Pierwszy człon oznaczał salę (w Pałacu Kazimierzowskim), drugi szafę, trzeci półkę, wreszcie ozwarty - kolejny numer na półce. Sale mieszczące stare druki były to: nr 2,3,4,4g (galeria sali ozwartej, ale g rosyjskie na kartach mogło być odczytane jako 2 lub 9, więc zamiast 4g trafiało się 42 i 49), następnie sale 5-9, 11-13, 15, 17-23, 25 i 29, no i oczywiście tyle razy już wspomniana sala 28. Po roku 1932 nabytki starodrukowe (XVI i XVII w.) zaczęto wpisywać wraz z oimeliami XIX w. do inwentarza z sygnaturą 28,20.1... W roku 1949 postanowiono inwentarz ten przeznaczyć całkowicie dla oimeliów XIX i XX w., przenosząc zeń ok. 300 starych druków do nowo założonych inwentarzy o sygnaturze konwencyjonalnej, której pierwszy element - 28 - sygnalizował stary druk, drugi - 20 - świadczył, że książka nie należy do zasobu wybranego przez Wierzbowskiego, czyli tzw. "starego zasobu 28 sali", a trzeci oznaczał wiek druku. I tak inkunabuły i druki XVI w. sygnowano 28.20.2.1.... (dla inkunabułów zrobiono rezerwę 200 pierwszych miejsc), druki XVII w. - 28.20.3.1...., i druki XVIII 28.20.4.1...

Książki katalogowane sposobem skróconym wpisywano do oddzielnych inwentarzy, osobno polskie i obce, i te podzielone na wieki i formaty. Były więc inwentarze następujące:

Pol. XVI	2 ^o	Obce XVI	2 ^o
Pol. XVI	4 ^o - 16 ^o	Obce XVI	4 ^o - 16 ^o
Pol. XVII	2 ^o	Obce XVII	2 ^o
Pol. XVII	4 ^o - 16 ^o	Obce XVII	4 ^o - 16 ^o

Pol. XVIII	2°	Obce XVIII	2°
Pol. XVIII	4°	Obce XVIII	4°
Pol. XVIII	8°	Obce XVIII	8°
Pol. XVIII	16°	Obce XVIII	16°

Druki XVIII-wieczne księgozbioru Banku Polskiego były wpisane do inwentarza numerus currens na sygnatury 140.001 do 147.200, ale przemieszane z drukami XIX-wiecznymi. Wynikło to ze szczupłości magazynu 28 sali i konieczności skierowania 5032 woluminów do Magazynu Głównego - było to przecież przed uzyskaniem magazynów pałacu Potockich i w sali kolumnowej. Podczas likwidowania skutków przeprowadzki starych druków z Magazynu Głównego do sali kolumnowej (sygnatury topograficzne 2... do 29... z wyjątkiem 28), zrobiono ich spisy na podstawie opisów sal i one tu służyły następnie jako inwentarze tej części zbioru.

W roku 1977 postanowiono, za zgodą dyrekcji, przesygnować odciość zbioru starych druków i nadać sygnatury znaczące, których pierwsza cyfra oznacza wiek (XV-5, XVI-6, XVII-7, XVIII-8) - druga - druki obce (0) lub polskie (1) - podział na obce i polskie nie uwzględniony w grupie inkunabułów - trzecia format, czwarta numer kolejny. Tak więc powstaną inwentarze o sygnaturach:

Sd.52.1...	inkunabuły 2°
Sd.54.1...	inkunabuły 4° i mniejsze
Sd.602.1...	druki XVI w. obce 2°
Sd.604.1...	druki XVI w. obce 4°
Sd.608.1...	druki XVI w. obce 8°
Sd.612.1...	druki XVI w. polskie 2°
Sd.614.1...	druki XVI w. polskie 4°
Sd.618.1...	druki XVI w. polskie 8°

Druki wieków XVII i XVIII ustawione będą nie według formatu bibliograficznego, lecz bibliotecznego, według wysokości grzbietu:

XVII wiek:

Sd.701.1...	druki obce, wysokość do 14,5 cm
Sd.702.1...	druki obce, wysokość do 16,5 cm
Sd.703.1...	druki obce, wysokość do 25 cm
Sd.704.1...	druki obce, wysokość do 35 cm
Sd.705.1...	druki obce, wysokość powyżej 35 cm

i analogicznie polskie: Sd.711.1..., 712.1..., 713.1..., 714.1..., 715.1...

XVIII wiek:

Sd.801.1...	druki oboe, wysokość do 18 cm
Sd.802.1...	druki oboe, wysokość do 25 cm
Sd.803.1...	druki oboe, wysokość do 35 cm
Sd.804.1...	druk oboe, wysokość do 45 cm
Sd.805.1...	druki oboe, wysokość powyżej 45 cm

i analogicznie polskie: Sd.811.1..., 812.1..., 813.1..., 814.1..., 815.1...

Znaki własnościowe BUW są bardzo zróżnicowane. Księgozbiór Szkoły Kadetów posiada własny exlibris w czterech wariantach, książki z biblioteki Ignacego Krasiekiego oznaczone są po wewnętrznej stronie przedniej okładki dużym, kredką napisanym "Kras", zbiory Liceum Warszawskiego noszą na karcie tytułowej ręcznie pisane inicjały L V. Wiele innych księgozbiorów posiada exlibrisy, superexlibrisy, pieczętki. Niezależnie od tego, książki BUW oznakowane są na karcie tytułowej - dawniej recto, dziś verso - pieczętką z nazwą biblioteki dziś Uniwersyteckiej. Nazwy te zmieniały się. W latach 1817-1831 była to Biblioteka Publiczna, ewentualnie Biblioteka Publiczna przy Uniwersytecie Warszawskim²⁵. Pieczętka jej, odbita czarnym tuszem, przedstawia orła z czasów Księstwa Warszawskiego z dużą tarczą na piersiach, na której napis głosi: "Sigill. Biblioth. publi" Orzeł siedzi na zwoju z napisem: "Warsav." Od roku 1834 księżnica zmienia nazwę: jest Biblioteką Rządową, choć potocznie zwą ją nadal Publiczną²⁶. W latach 1840-1862 jest Biblioteką Główną Okręgu Naukowego Warszawskiego, w latach 1862-1871 Biblioteką Główną Królestwa Polskiego²⁷. Okresowi temu odpowiada owalna pieczętka z napisem "Biblioteka Główna". Była ona odbijana ciemnoniebieską farbą. Dużą okrągłą pieczęć z dwugłowym orłem i rosyjskim napisem "Biblioteka Waršavskago Universiteta" noszą na sobie książki w okresie istnienia Warszawskiego Cesarskiego Uniwersytetu, tzn. w latach 1871-1915²⁸. W odrodzonej Polsce używano dużej okrągłej pieczęci z orłem i pięcioma gwiazdami, symbolizującymi pięć ówczesnych wydziałów uniwersytetu - teologia, filozofia, medycyna, prawo, sztuki piękne. W otoku był napis: "Biblioteka Uniwersytecka w Warszawie". W okresie okupacji niemieckiej w latach 1939-1945, gdy BUW stanowiła I Abteilung Stadtbibliothek Warschau, trafiała się na starych drukach pieczętka z tzw. "wroną" - stylizowanym czarnym orłem niemieckim²⁹. Po wojnie BUW używała dalej pieczęci przedwojennej, którą powielono dodając rok 1816, aby tym usprawiedliwić koronę na głowie orła.

Dla starych druków zrobiono w latach 1959-1968 małą pieczęć bez otoku z napisem "Biblioteka Uniwersytecka w Warszawie". W latach siedemdziesiątych BUW sprawiła sobie osworokanciastą pieczęć z nowocześnie wystylizowanym orłem - którego korona do złudzenia przypomina gruszkę - i napisem "Biblioteka Uniwersytecka w Warszawie" bez daty. Stare druki zaczęto nią stemplować w 1977 r., przy czym zabieg ten stosowano nie tylko w stosunku do nowego wpływu, ale i do zbiorów starszych, oznakowanych historycznymi pieczętkami, nie zawierającymi obecnej nazwy biblioteki. Było to spowodowane żądaniem dyrekcji biblioteki, ze względu na możliwość stwierdzenia, w razie kradzieży, czyją własnością jest skradziony druk. W 1978 r., dla Oddziału Starych Druków sporządzono miniaturę pieczęci "kanciastej".

Nie należy pochopnie wyprowadzać wniosków o dacie wpływu książki na podstawie pieczęci. Wprawdzie można założyć, że pieczęć rosyjska nie przeżyła Cesarskiego Uniwersytetu, a zatem, że książki z jej odbiciem wpłynęły przed rokiem 1916, a "wroną" nie przyozdabiano starych druków po roku 1945, ale nie można wykluczyć możliwości funkcjonowania pieczęci Biblioteki Publicznej po 1834 r. i Głównej po 1871 r. Niejednokrotnie na książce oznakowanej przybijano dodatkowo pieczęć późniejszą.

W okresie międzywojennym wprowadzono do dziś respektowany zwyczaj odbijania pieczęci na odwrocie karty tytułowej i ostatniej karty tekstu oraz dodatkowej małej okrągłej pieczęci z inicjałami "BUW" na dolnym marginesie s.17 i na odwrocie tablic.

Gdy pracownia Oddziału korzystała z gościny Biura Katalogowego, pracownicy przy opracowaniu starych druków mieli do rozporządzenia znajdujące się tam informatory, a nieraz uciekali się do pomocy zasobu Czytelni Głównej, stały tam bowiem liczne encyklopedie i słowniki biograficzne. Przy opracowaniu starych druków polskich szczególnie przydatne były wówczas bibliografie Estreichera i Joehera, a także Bentkowski, dzięki swemu układowi rzeczowemu i "Vademecum" Wierzbowskiego, przy obojgu: "Manuel" Bruneta, "Trésor de livres rares et précieux" Graessego i "British Museum Catalog", oraz słowniki anonimów i pseudonimów Barbier, Quéraud i inne, a także nieoceniony "Biographisches Lexicon" Joehera. Wobec panującej ciasnoty, nie można było rozbudować księgozbioru podręcznego, toteż wpływy bywały niesnaczone: w 1950 r. 12 dzieł w 15 wol., w 1951 r. 12 dzieł w 12 wol., w 1952 r. 5 dzieł w 5 wol., wyjątkowo w 1957 r. 18 dzieł w 19 wol.

Dopiero w związku z przeprowadką do pałacu Potockich można było myśleć o rozbudowie warsztatu, tym bardziej koniecznej, że Oddział stracił łączność zarówno z podręcznym księgozbiorem Biura, jak i Czytelni Głównej.

Początkowo projektowano utworzenie w pałacu wspólnej Czytelni Zbiorów Specjalnych. Miała ona mieścić się w sali lustrzanej na I piętrze. Rozpoczęto więc w 1959 r. gromadzenie księgozbioru podręcznego dla tej czytelni, przygotowując 160 dzieł w 532 wol. - w tym liczne encyklopedie - przy czym 91 dzieł (238 wol.) pochodziło z kupna, a 69 dzieł 294 wol. z przesygnowania egzemplarzy magazynowych. Projekt nowej czytelni upadł - grały w tym rolę względy etatowe, a także trudność dostarczenia na piętro, bez windy, starych druków nierzadko in folio. Zebrany księgozbiór odziedziczył, z niewielkimi wyjątkami, Oddział Starych Druków.

W 1964 r. księgozbiór podręczny starych druków uzyskał trzy katalogi: alfabetyczny (649 kart), rzeczowy w układzie działowym (682 karty) i topograficzny (608 kart + 45 kart dla druków nie włączonych, jak katalogi aukcyjne lub katalogi małych zbiorów prywatnych nie posiadające wartości bibliograficznej).

W 1975 r. księgozbiór przeorganizowano według założonego schematu. Stan księgozbioru na dzień 31 XII 1977 r. wynosił 1195 dzieł w 2387 wol.

Kompletowanie księgozbioru podręcznego początkowo było dyktowane doraźnymi potrzebami. W roku 1967 zaczęto gromadzić kartoteczki dezyderatów przez wypisywanie odpowiednich pozycji z "Bibliografii i nauki o książce" zamieszczonej w "Bibliografii historii Polski". Praca ta ustała w roku 1971, została wznowiona w 1977 r. na dużo obszerniejszej podstawie informacyjnej.

Działy księgozbioru oznaczone literami K, L, M, N, O, P, Q, R, S to część skompletowana głównie pod kątem potrzeb badań proveniencyjnych i opracowania akt synodów różnowierczych.

VI. Konserwacja

Na terenie BUW nieustrudzoną bojowniczką o sprawę konserwacji, tak bardzo aktualną zwłaszcza bezpośrednio po wojnie, była profesor Stanisława Sawicka, długoletnia kierowniczka Gabinetu Rycin BUW. Ona to obudziła oszczędność personelu Starych Druków,

kierując go na wykłady prof. Bonawentury Lenarta i doc. Romualda Kowalika.

Od początku istnienia Oddziału konserwacja była sprawą najważniejszą, od niej zależało przetrwanie zbioru. Niestety, do dziś nie sdożano załatwić jej w sposób zadowalający, mimo ciągłych starań ze strony Oddziału, który od 1958 r. bił na alarm.

Początkowo trzeba było ograniczyć się do odkurzania książek i odnotowania posyoji, zaatakowanych przez pleśń lub insekty - te ostatnie zresztą trafiały się ogromnie rzadko. Zrobiono to przede wszystkim dla starego zasobu 28 sali, który wrócił z Garbicz w zdecydowanie złym stanie. W książkach, prócz kursu, snajdowano słomę i pierse, poza tym często były one zawilgocone i zarażone pleśnią. Pracę tę wykonywano z przerwami w latach 1949-1955. Zbiory mieszczące się w sali kolumnowej odkursono w 1965 r., ponownie ten zabieg dla całego księgozbioru przy okazji Studenckich Praktyk Robotniczych w latach 1971-1973 i 1977.

Książki chore, odnotowane w czasie odkurzania, pakowano w papier, impregnowany substancją dezynfekującą. Woluminy wymagające odkażenia odkładano, a w roku 1955 udało się, za pośrednictwem Oddziału Magazynów i Konserwacji, zdezynfekować 786 posyoji w Zakładzie Chemii Organicznej UW, w następnych latach odkażano także następne partie, których ilości nie da się dziś stwierdzić, bo od 1955 r. konserwację włączono do Oddziału Magazynów. Wiadomo jednak, że liczba zdezynfekowanych książek była wyższa, niż 332 wol.

Specjalnie cenne, a zniszczone, druki kierowano do Pracowni Grafiki Zabytkowej, gdzie podlegały gruntownej konserwacji prowadzonej przez prof. B. Lenarta i jego następcę, prof. Tadeusza Tużewskiego oraz ich uczniów. Ponieważ jednak były to zabiegi bardzo kosztowne, poddano im tylko nieliczne posyoje, m.in. Złotą legendę (Legenda aurea) Jakuba de Voragine z roku 1476, Zielnik Falimierza (1534 r.), niektóre pierwsze wydania autorów polskich, egzemplarze literatury mieszczańskiej, oprawy z księgozbiorów Zygmunta Augusta i Zygmunta III. Odszysszenie i oprawa w płótno angielskie 12 broszur w roku 1965 kosztowała 13 665 zł, 37 wol. w 1966 - 20 218 zł, 25 wol. w 1967 - 20 478 zł. Znacznie kosztowniejsza była konserwacja całkowita, wykonywana w latach 1956-1958 (m.in. Złota legenda), ale w sprawozdaniach Oddziału brak danych dotyczących jej ceny. Z namowy prof. Lenarta

zamówiono w Radomskich Zakładach Garbarskich skórą oieloną garbowaną garbnikami roślinnymi, stąd w obfitej korespondencji, dotyczącej tego zamówienia, produkt nosił nazwę "oielaków roślinnych" (1). Skórę otrzymano w roku 1959, a oprawiono w nią m.in. książkę z exlibrisem biskupa Drzewickiego³⁰. Zabiegom konserwatorskim poddano łącznie 172 wol. Po roku 1967 przestano oddawać druki do konserwacji, wobec wątpliwości wyrażonych przez mgr inż. Marynę Husarską z Archiwum Głównego Akt Dawnych, czy aby stosowane zabiegi - m.in. kąpanie papieru - nie zaszkodzą książkom na dalszą metę.

Książki mniej cenne ratowano na miejscu laminując na zimno podarte karty. W ciągu lat 1971-1977 poddano laminacji 5316 kart; z lat wcześniejszych brak danych. Broszury wszywano w tekturki - 1481 sztuk, ale w tym także pozycje z księgozbioru podręcznego. Rozlatujące się bloki książkowe ujmowano w tekturowe okładki wiązane tasienkami. Stosowano także obwoluty papierowe dla ochrony przed zniszczeniem zabytkowych opraw. łącznie opatrzono obwolutama nie mniej niż 9529 wol.

Równolegle do tych zabiegów trwały na terenie BUW starania o utworzenie miejscowej pracowni konserwacji zabytków, ale rozbiły się one ciągle o brak lokalu i niemożność zatrudnienia wykwalifikowanego konserwatora, który by się zmieścił w bibliotekarskiej siatce plac. Były także przeszkody innej natury: substancji do natłuszczenia opraw zabytkowych nie dało się zrobić z braku składników, przy czym łatwiej było zdobyć olejek cedrowy niż lanolinę... W roku 1956 PAN, Naczelna Dyrekcja Archiwów, Biblioteka Narodowa i inne biblioteki postulowały utworzenie Centralnego Ośrodka Konserwacji, niestety pozostało to jedynie w sferze projektów.

Niezależnie od opieki, jaką należało otoczyć książki zaatakowane przez pleśń lub insekty, starano się stworzyć w magazynach warunki zapobiegające niszczeniu papieru i opraw. Niestety i tego nie udało się osiągnąć. W pomieszczeniach magazynowych, zarówno w pałacu Potockich, jak i w sali kolumnowej, przy kaloryferach, trudno uzyskać właściwą temperaturę i wilgotność. Elementarny zabieg, jakim jest wietrzenie pomieszczeń, trudny jest do przeprowadzenia w pałacu Potockich w zimie, gdyż w bocznych magazynach regały stoją zbyt blisko okien, tak, że książki narażone są na zbyt gwałtowne zmiany temperatury. W sali kolumnowej okna nie mo-

gą stać otworem, gdy nikogo tam nie ma, a innego systemu wentylacyjnego nie ma, ohoć dezyderat wysuwany był ciągle.

Do nawilżania pomieszczeń stosowano aparaty "Eda", ekrany z wilgotną bibułą wieszane na kaloryferach, ostatnio efektywniejsze od nich - mokre szmaty. W 1977 r. przywieziono do sali kolumnowej klimatyzator. Niestety okazało się, że jest to model zupełnie do tego pomieszczenia nieprzydatny.

W sprawie wszelkich zabiegów konserwacyjnych Oddział porozumiewał się z kierownictwem placówki konserwacji w AGAD, mgr inż. Maryną Husarską i jej następczynią mgr inż. Marią Brzozowską-Jabłońską.

Pewną formą ochrony starego druku jest udostępnianie czytelnikom nie oryginalnego druku, lecz jego facsimile. Toteż oddział starał się gromadzić wydania fotooffsetowe, a także, gdy nie wysuwano jeszcze zastrzeżeń pod adresem kserokopii, kierując do Pracowni Reprograficznej druk na zamówienie czytelnika, zamawiał dodatkowy egzemplarz dla siebie.

VII. Udostępnianie

Jak już wspomniano, udostępnianie przeszło pod opiekę Oddziału dopiero z chwilą uzyskania własnej czytelni w 1959 r. Dane liczbowe przeciętne, to 6481 udostępnień rocznie, przy 1470 odwiedzinach, ohoć w 1967 r. było 9900 udostępnień przy 2000 odwiedzin. Ale na skutek wypadków, jakie miały miejsce na terenie Uniwersytetu w 1968 r. zamknięto na stałe drzwi pałacu od Krakowskiego Przedmieścia. Czytelnicy zdezorientowani i zbici z tropu woleli korzystać z czytelni Biblioteki Narodowej - w roku 1969 udostępnień było 5300, odwiedzin 1450. Drugi znaczny spadek w roku 1975 spowodowany był długotrwałym remontem lokalu (4400 udostępnień, 1100 odwiedzin). W 1977 r. udostępnienia wzrosły do 8500, liczba odwiedzin do 1700.

Czytelnia Starych Druków miewała 6 do 8 miejsc dla czytelników. Obecnie ma ich 7. Na podstawie statystyki można by sądzić, że warunki, jakie ofiarowuje czytelnikom, są optymalne: na 7 miejsc przypada 5-6 odwiedzin dziennie, na jednego czytelnika 4-5 udostępnień. Ale, zważywszy, że czytelnia jest na parterze, a okna jej wychodzą na Krakowskie Przedmieście, że część jej zajęta jest przez Archiwum Kompozytorów Polskich, że muszą w niej zmieść-

ość się również czytelnicy korzystający z katalogu, a ponadto, że jest przechodnia i że sąsiaduje z szatnią, uważaną przez część personelu bibliotecznego za salkę rekreacyjną, gdzie nie obowiązuje cisza, warunki pracy czytelników starych druków w BUW są bardzo niedogodne.

Czytelnia bywa otwarta tylko w dni powszednie, od września do czerwca włącznie, w godzinach 10-15 i dwa razy na tydzień bywają dyżury popołudniowe, dawniej do godz. 18, co dawało 36 godzin tygodniowo. W lipcu codziennie zamykano czytelnię o godz. 15 (30 godz. w tygodniu), w sierpniu gmach oazy był dla czytelników zamknięty. W latach 1974-1975 przedłużono dyżury popołudniowe do godz. 20, co dało 40 godzin tygodniowo.

Stare druki udostępniane są w czytelni oraz wypożyczone do innych bibliotek na terenie Warszawy bezpośrednio przez Oddział. Wypożyczenie poza teren miasta odbywa się zawsze za pośrednictwem Wypożyczalni Międzybibliotecznej.

Ponieważ książki udostępniane są na drugi dzień po zamówieniu, czytelnicy mogą je zamawiać telefonicznie bez podania sygnatury, a po przyjęciu wypełniać rewers. Nie ogranicza się ilości książek zamawianych jednorazowo, choć czytelnik otrzymuje naraz tylko pięć, a po zwrocie może otrzymać następne w ciągu tej samej wizyty. Oczywiście dopuszczalne są uzasadnione wyjątki. Nie ogranicza się też czasu przetrzymywania książki na koncie czytelnika, jeśli określi on w przybliżeniu termin jej zwrotu. W razie dłuższej nie zapowiedzianej przerwy w korzystaniu, książkę odsyła się do magazynu bez wiedzy czytelnika. Ułatwienia w udostępnianiu mają na względzie przede wszystkim dobro czytelnika, ale także i starego druku, który nie powinien być narażony na zbyt częste przenoszenie, wyjmowanie i wstawianie.

Czytelnicy przy pierwszej wizycie wypełniają deklarację, podając swe dane personalne i opracowywany temat, a następnie za każdą bytnością wpisują się do książki obecności.

Czytelnikami starych druków są przeważnie pracownicy naukowci UW, innych uczelni i PAN, a także studenci wyższych lat studiów, od których nie wymaga się skierowania od profesora. Ponieważ BUW jest nie tylko biblioteką ucelowaną, ale także publiczną, nie wzbrania się korzystać z niej czytelnikom spoza kręgu naukowców, np. dekoratorom teatralnym, poszukującym ilustracji przedstawiających realia danego okresu, pracownikom instytucji wydawniczych i in. Nierzadkim użytkownikiem bywa też telewizja, zwłaszcza re-

dakcja filmów popularnonaukowych: raz np. oddział miał za zadanie "umeblowanie" stylowego biurka książkami stanowiącymi kiedyś własność ministra Feliksa Łubieńskiego, bo w filmie przedstawiano jego gabinet.

Informacji katalogowych i bibliograficznych notowano przeciętnie 550 rocznie, jest to na pewno liczba niższa od rzeczywistości, bo nie zawsze skrupulatnie bywały liczone. Za jednostkę obliczeniową przyjęto jedną pozycję, nie ich zestaw w przypadku większej kwerendy.

Wystawy będą omówione w ramach działalności dydaktycznej.

VIII. Działalność dydaktyczna

Działalność dydaktyczna Oddziału polegała na urządzaniu pokazów z prelekcjami, prowadzeniu praktyk i organizowaniu lub brań udziału w organizacji wystaw.

Pokazy urządzone bywały przede wszystkim dla studentów i bibliotekarzy, zarówno polskich, jak zagranicznych, oraz dla innego typu pracowników książki.

Studenci bibliotekoznawstwa ze studiów stacjonarnych i zaocznych z Warszawy i Wrocławia przychodzili na pokazy i odbywali praktyki początkowo dorywczo. Od roku akademickiego 1969/70 studenci warszawskiego Instytutu Bibliotekoznawstwa i Informacji Naukowej (IBIN) mieli co roku cykl pokazów ilustrujących historię książki. Zazwyczaj cykl obejmował pięć pokazów o następującej tematyce: inkunabuły i druki obce XVI w., druki polskie XVI w., druki polskie i obce XVII w., druki obce XVIII w., druki polskie XVIII w. Każdy pokaz oglądały zwykle dwie lub trzy grupy, prelekcja trwała 90 minut. Ponadto magistranci, których temat pracy wiązał się ze starymi drukami, odbywali w Oddziale dwutygodniowe praktyki. Obciążało to bardzo personel Oddziału, gdyż należało przygotować książki dające okazję do rozwiązywania różnego rodzaju trudności - różne alfabety, różne języki, anonimy autorskie i wydawnicze, łacińskie lub fikcyjne nazwy geograficzne, różne rachuby czasu, warianty, defekty - co zmuszało do posługiwania się informatorami różnych typów. Odbywały się również od czasu do czasu pokazy dla studentów bibliotekoznawstwa z Czechosłowacji i z Węgier.

Na pokazy i praktyki zgłaszali się także bibliotekarze z bibliotek krajowych: z Częstochowy (bibl. paulinów na Jasnej Górze), Gdańska (Bibl. PAN), Kalwarii Zebrzydowskiej (bibl. bernardynów), Katowio (Bibl. Śląska), Kiele (Bibl. Wojewódzka), Krakowa (Bibl. Jagiellońska), Lublina (Bibl. KUL, UMCS, im. Zopacińskich), Łodzi (BUŁ), Płocka (Bibl. PTN), Słupska, Torunia (UMK), Warszawy (CBW, bibl. Seminarium Archidiecezjalnego, Bibl. Politechniki Warszawskiej, Bibl. Publiczna), Wrocławia (Bibl. im. Ossolińskich).

Praktyki bibliotekarzy trwały różnie: kilka dni, tygodni lub nawet miesięcy. W latach 1953 i 1954 odbywały się w BUW praktyki międzybiblioteczne I i II stopnia. Uczestnikom pierwszej poświęcano jeden dzień na zapoznanie się ogólne z oddziałem, natomiast dla drugiej urządzano dwugodzinny wykład o problematyce starych druków, a następnie 4,5-godsinny pokaz z ćwiczeniami w mniejszych grupach.

Odbywały się też pokazy i wykłady na zamówienie innych instytucji kształcących pracowników książki, jak liceum księgarskie, kurs księgarstwa antykwarycznego, Studium Oświaty i Kultury z Ciechanowa, a także dla uczestników Międzynarodowej Konferencji Bibliografów (1957 r.) oraz Kongresu Historii Nauki (1965 r.). Największym przedsięwzięciem były ilustrowane pokazami wykłady dla Podyplomowego Studium Edytorskiego, prowadzone w ciągu I semestru roku akademickiego 1973/74.

Sporadycznie zamawiano pokazy także dla studentów innych kierunków humanistycznych UW: polonistyki, slawistyki, rusycystyki, filologii klasycznej, historii, historii sztuki, socjologii i dla Międzynarodowego Zjazdu Studentów (1951 r.). Kilka razy odwiedziły oddział grupy uczniów szkół średnich, a nawet podstawowych, którym także demonstrowano i komentowano odpowiedni do poziomu uczestników zestaw druków.

Począwszy od roku 1956 przygodne wizyty składali i zwykle prosili o pokazy pracownicy nauki, bibliotekarze i studenci z zagranicy. Między innymi odwiedzili nas goście z Anglii (Liverpool, Oxford), Chile, Czechosłowacji (Bratysława, Morawska Ostrava, Martin, Praga), Danii, Francji (Lion, Paryż), Hiszpanii (Madryt), Jugosławii (Ljubljana), Kanady, NRD (Drezno, Lipsk), Norwegii, Rumunii (Bukareszt, Cluj), Stanów Zjednoczonych (Buffalo, Detroit, Cambridge, Kalifornia), Szwecji (Lund), Wenezue-

li (Caracas), Węgier (Budapeszt), Włoch (Rzym), ZSRR (Kijów, Leningrad, Mińsk, Moskwa).

Typy pokazów były zróżnicowane: pracowników książki zwykle przedstawiano zestaw ilustrujący dzieje druku i książki, a także demonstrowano kilka interesujących proveniencji, mówiąc o prowadzonych w Oddziale badaniach proveniencyjnych. Dla studentów innych specjalności wybierano dzieła, mogące ich zainteresować, np. dla studentów historii pokaz ilustrujący dzieje historiografii polskiej, dla historyków sztuki - dzieje ilustracji i opraw, dla slawistów i rusycystów - druki cyrylickie i grażdankę.

Pokazy odbywały się przeważnie w niewielkiej pracowni starych druków, dla grupy liczącej przeciętnie 25-30 osób, tłoczonych się w trzech rzędach. Na dużym stole i stojących obok pomocnikach leżały posegregowane eksponaty, bibliotekarz pokazywał je w trakcie wygłoszenia prelekcji. Gdy pokaz obrazował dzieje książki, stosowano układ według krajów, a w ich obrębie według drukarzy, stanowić miał on bowiem ilustrację do książki Heleny Szwejkowskiej: "Książka drukowana XV-XVIII wieku. Zarys historyczny", Wrocław 1961 i 1975, będącej podręcznikiem używanym na studiach w IBIN. Studentów obowiązywało zapoznanie się z tekstem odpowiednich rozdziałów i przyswojenie go sobie w ogólnym zarysie przed pokazem, ale nie zawsze bywało to przez nich realizowane.

Jak wynika z powyższych informacji, działalność dydaktyczna grała niebagatelną rolę w bilansie czasu Oddziału, i to zarówno sił wyżej kwalifikowanych, jak i magazyniera - na półtoragodzinnym pokazie demonstrowano przeciętnie ok. 50 woluminów. Pokazów bywało w roku kilkanaście lub więcej - w roku 1976 było ich 38, pokazano na nich 18 zestawów druków liczących łącznie 463 woluminy.

Należy tu wspomnieć także o indywidualnej działalności dydaktycznej pracowników oddziału: kierowniczka wielokrotnie mówiła do nowych pracowników BUW o problematyce starych druków i o Oddziale, była członkiem komisji egzaminacyjnej kursów bibliotekarskich dla pracowników BUW, ponadto wygłosiła kilka referatów na zebraniach ogólnych BUW, a także, w ramach Kursu Konserwacji Akt i Pieczęci i wspomniane wykłady dla Podyplomowego Studium Edytorskiego w 1973 r. Inicjatorką badań proveniencyjnych dr Maria Sipayłko wygłaszała o nich referaty m.in. w BUW, w Towarzystwie Miłośników Książki, Stowarzyszeniu Bibliotekarzy Polskich.

Z pozostałych pracowników oddziału jeden prowadził wykłady z historii książki dla II roku IBIN w roku 1973/74, inny - wykłady z bibliografii dla kursu bibliotekarskiego BUW i referat o proveniencjach na zebraniu naukowym BUW (1960). Poza tym przez wiele lat prowadzili oni zajęcia wchodzące w skład przysposobienia bibliotecznego studentów na I roku wszystkich kierunków studiów.

Pewną formą kształcenia były też wystawy. Stare druki figurowały na wielu z nich, zarówno na terenie BUW, jak i poza nim. Pierwsze, były to małe wystawki w paru gablotach ustawionych w hallu głównego gmachu BUW, m.in. w 1952 r. pokazano kilkanaście druków pt. "Dawna książka - znamiona zewnętrzne starych druków". W 1955 r. w podobnej formie zaprezentowano "Dawne drukarsztwo". Większymi przedsięwzięciami były wystawy urządzone przez dr Marię Sipayłło: w roku 1957 "Stosunki kulturalne polsko-szwajcarskie" (z okazji otrzymanego przez BUW daru w postaci kolekcji książek od wydawców francuskich i szwajcarskich z inicjatywy p. Jotterand), w roku 1964, dla uroczności sześćsetlecia Uniwersytetu Jagiellońskiego, "Związki Mazowsza z UJ" i w roku 1975 "Superexlibrisy polskie XVI-XVIII w.".

Ponadto stare druki były eksponowane na wielu wystawach ogólnobibliotecznych, urządzanych w BUW za dyrekcji dyr. Lewaka oraz "w kooperacji". Np. w 1962 r. wystawę "Najstarsze druki orientalne w zbiorach Biblioteki Uniwersyteckiej w Warszawie" przygotował Instytut Orientalistyczny UW w osobie prof. dr Jana Reychmana przy współpracy mgr Aliny Mrozowskiej z BUW. W 1967 r. BUW wspólnie z Centralną Biblioteką Wojskową zorganizowały ekspozycję pt. "Książki z dawnych bibliotek wojskowych" - ze strony BUW współpracował głównie dr Józef Wojakowski. W 1975 r. wystawę "Książka ilustrowana XVIII w." zorganizował Wydział Polonistyki UW (prof. Zdzisław Libera) i Oddział Starych Druków (K. Niklewiczówna).

Zestawy oimeliów z wieków XV-XVIII zdobiły wystawy ogólnouniwersyteckie w 1954 r. - nabytki dziesięciolecia na wystawie "Uniwersytet Warszawski 1944-1954", w 1958 r. "140-lecie Uniwersytetu Warszawskiego", w 1973 r. wystawa z okazji obchodu 200-lecia Komisji Edukacji Narodowej, zorganizowana w 1975 r. dla uroczności 30-lecia PRL. Niejednokrotnie prezentowano oimelia

przy różnych okazjach w salach rektoratu w Pałacu Kazimierzowskim.

Stare druki z BUW eksponowane były wielokrotnie w Muzeum Narodowym (np. w 1951 r. na wystawie Oświecenia, w 1953 r. na wystawie Odrodzenia), a także w Muzeum Miasta Warszawy, Muzeum Teatru, Muzeum Techniki, Muzeum Wojska.

Z ekspozycji poza granicami kraju warto zanotować wystawę książki polskiej w Antwerpii, zorganizowaną w 1965 r. przez Bibliotekę Narodową, oraz wystawę w Chicago, związaną z obchodami tysiąclecia Państwa Polskiego w 1966 r. - figurowało na niej 11 starych druków BUW.

IX. Prace naukowe. Publikacje

Spośród prac Oddziału za prace naukowe zostały uznane badania proveniencyjne, rejestracja poloników nieznanych Estreichowowi, a także opracowanie katalogów poloników. W roku 1977 przystąpiono do przygotowania do publikacji katalogu druków polskich i obcych XVI w.

Badania proveniencyjne, zainicjowane w 1959 r. przez dr Marię Sipaykło, mimo że przez kilka lat (1964-1975) formalnie należały do Oddziału Prac Naukowych, związane są nieodłącznie z Oddziałem Starych Druków i ich warsztatem. Obok iniojatorki, niektórzy inni pracownicy oddziału poświęcali na te badania część czasu pracy. W planie rocznym Oddziału projektowano pewną ilość godzin, tzw. naukowych, choć zwykle prace bieżące nie pozwalały na ich pełne wykorzystanie. Cały swój czas - choć w ciągu lat 1960-1964 wyniósł on równowartość 15,5 miesięcy pracownika etatowego - poświęcała proveniencejom zatrudniona na pracach zleconych mgr Halina Juszcakowska.

Rozpoczęto od starego zasobu 28 sali. W trakcie pracy rozróżniono dwa jej tory: druki XVI w. i załusciała, przy czym uwzględniano druki z XVI w. znajdujące się nie tylko w 28 sali. Z innych sygnatur topograficznych druki te, zmagazynowane w sali kolumnowej, wybrane zostały na podstawie tzw. kartoteki wieków XVI i XVII, powstałej przez rozpisanie pozycji z opisów sal. Zabiegi te nie wystarczyły do wyłowienia wszystkich druków wydanych w XVI w., toteż dopiero akoja rozpoczęta w 1977 r., zmiierzająca do podziału na wieki i przesygnowania oażości zbioru, rokuje na-

dzieje na ukończenie planowanych robót. Podobnie zresztą ma się rzecz z załuszcianami, których duża liczba znajduje się w zasobie 28 sali, ale także na innych sygnaturach topogr. ioznych w sali kolumnowej. Te drugie wybierano w trakcie skonstrum i po nim. W toku opracowania pisano karty proveniencyjne innych właścicieli oraz karty katalogowe książek, otrzymując w ten sposób także katalog naszych załuszcianów, których przybliżona liczba wynosi ok. 12 000 druków.

W 1975 r. rozpoczęto opracowanie proveniencyjne druków XVII w. (mgr Teresa Komender, pracownik etatowy oraz H. Juszcza-kowska).

Z badań proveniencyjnych wyrosła oenna praca dr Sipayłło, niestety dotychczas leżąca w wydawnictwie Arkady, pt. "Superexlibrisy polskie XVI-XVIII w. w zbiorach BUW". Jest to 100+13 (bo 13 z superexlibrisami królewskimi) tablio ilustrujących, wraz z objaśnieniami, zawierającymi informacje o właścicielach. Następna setka superexlibrisów jest już zebrana. Dr Sipayłło opublikowała też artykuł "O metodzie badań proveniencyjnych" ³¹.

Dr Wojakowski poświęcił część swych godzin naukowych na opracowanie księgozbioru Szkoły Rycerskiej (praca nie ukończona). Na marginesie swych badań wygłosił referat pt. "Fragmenty księgozbiorów wojskowych z lat 1761-1831" na sesji naukowej z okazji 200-lecia bibliotek wojskowych (1967 r.), publikowany w księdze pamiątkowej "Polskie biblioteki wojskowe 1767-1967" Warszawa, MON 1969, s. 98-108, a także, na zlecenie Zakładu Nauki i Techniki PAN, artykuł "Nowożytny treści w księgozbiorze Korpusu Kadetów", ogłoszony drukiem w księdze wydanej z okazji 200-lecia Komisji Edukacji Narodowej pt. "Nowożytna myśl naukowa w szkołach i księgozbiorach Oświecenia" Wrocław, Ossolineum 1976.

Na podstawie kartotek proveniencyjnych powstało wiele prac poświęconych poszczególnym księgozbiorom. Były to niejednokrotnie prace magisterskie lub doktorskie, część z nich została opublikowana.

Kartoteki poloników: XVI w. (zbierana od 1962 r. przez mgr Alinę Michalak) oraz XVII w. (od 1972 r. przez Franciszkę Gałczyńską) zawierają opisy druków ułożone w porządku alfabetycznym. Odbiega od nich charakterem kartoteka poloników XVIII w. robiona przez dr. Wojakowskiego. W jego wypadku celem było wychwycenie druków związanych z życiem politycznym okresu stanisławowskiego i

starania o ustalenie autorstwa anonimów. Wzięto pod uwagę publi-
oistykę, wynikającą z działalności określonego kręgu autorów
(np. Kuzniocy Kollątajowskiej), instytucje i ich druki urzędowe
oraz dzieła ludzi związanych z działalnością danej instytucji.
Następnie posłużono się diariuszem Sejmu Wielkiego i zajęto się
kolejno występującymi posłami, sprawami dyskutowanymi i publicy-
styką przez nie wywołaną, wreszcie projektami konstytucji i
samymi konstytucjami. W trakcie opracowania udało się rozszyfro-
wać wiele anonimów, m.in. ustalić autorstwo różnych projektów
konstytucji sejmowych³².

Należy tu również wspomnieć o pracach naukowych wprowadzo-
nych do planu naukowego BUW, a wykonywanych częściowo w czasie
służbowym, częściowo we własnym. Jest to przede wszystkim wydaw-
nictwo, pt. "Akta synodów różnowierczych w Polsce" pod redakcją
dr M. Sipayko (Warszawa, Wydawnictwa UW, t.1-3, 1966-1982). Jest
to praca rozpoczęta w 1958 r., finansowana przez BUW.

W 1975 r. mgr Krystyna Miklewićówna przygotowała referat
pt. "Piśmiennictwo hiszpańskie w Polsce w okresie staropolskim"
wygłoszony na sesji komparatystycznej Sekcji Staropolskiej Insty-
tutu Badań Literackich, która odbyła się w dniach 27-29 X
1975 r.³³

Mgr Maria Bohonos Żagórska pracuje nad proveniencjami inkun-
abułów, które mają ukazać się w II części Centralnego Katalogu
Inkunabułów Polskich.

Literatura, w której znaleźć można informacje, dotyczące
starych druków BUW, datuje się od Lelewela, który podaje "Stan
biblioteki przy Uniwersytecie Warszawskim" w "Bibliograficznych
ksiąg dwoje". Wilno 1823-1926, t.2, s.339-419.

Wyłącznie starych druków dotyczą:

- S.J. Siennicki: Les Elsevier de la Bibliothèque de l'Université
Imperiale de Varsovie, Warszawa 1874.
tenże: Recueil des éditions des imprimeurs célèbres de l'Italie,
de la France, et de la Belgique, conservées dans la Biblio-
thèque Imperiale de l'Université de Varsovie. Les Aldes, les
Juntas, les Estienne et les Plantin, Warszawa 1878.
T. Wierzbowski: Bibliographia polonica XV ac XVI ss. Warszawa
t.1: Nri 1-800 annorum 1488-1600. Opera et editiones quae in
Bibliotheca Universitatis Caesareae asservantur, 1889.

Wiadomości o narastaniu i losach zbiorów znajdują się w:

- W. Stummer: Biblioteka Uniwersytetu Warszawskiego (w: Uniwersytet Warszawski 1808-1818-1958, Warszawa 1959, s. 23-54).
- W. Sokołowska: Dzieje Biblioteki Uniwersyteckiej w Warszawie 1939-1945, Warszawa 1959, Prace BUW 1.
- H. Kozerska: Warszawska Biblioteka Uniwersytecka w latach 1832-1871, Warszawa 1967, Prace BUW 6.
- Monograficzne opracowania poszczególnych kolekcji, to:
- Z. Nowakowski: Biblioteka dawnego Banku Polskiego 1828-1885, Warszawa 1936.
- W. Stummer: Biblioteka Sądu Apelaacyjnego w Warszawie 1810-1865. (w: Roczniki biblioteczne, Wrocław 1958, r.2, zeszyt 3-4, s.431-525).
- M. Brykańska: Księgozbiór Arkadego Tołoczanowa w BUW (w: Roczniki biblioteczne, Wrocław 1959, r.3, zeszyt 1-2, s.97-164).
- T. Strzembosz: Jan Strzembosz (1545-1606). Jego rękopis i zbiór (w: Roczniki biblioteczne, Wrocław 1959, r.3, zeszyt 3-4, s.401-423). W pracy tej omówiono tylko 13 druków należących ongi do Strzembosza. Obecnie kartoteki proveniencyjne wykazują ich dużo więcej. Ilustruje to wymownie przydatność prowadzonych w BUW badań.

Nowa fala prac monograficznych wyrosła już na kartotekach proveniencyjnych. Są to pozycje publikowane we wspomnianej wyżej serii "Z badań nad polskimi księgozbiorami historycznymi", a mianowicie:

- H. Domańska: Z dziejów biblioteki kodeńskiej Sapienhów w zeszycie 1, s.97-126.
- M. Brzdękiewicz: Księgozbiór Aleksandra Benedykta Batowskiego. (tamże, s.127-146).
- H. Juszcakowska: Z badań nad załuszcianami w BUW (w: zeszyt 2, s.35-77).
- C. Błażejewicz: W kręgu Biblioteki Załuskich. Bibliofilstwo Kazimierza Chromińskiego (tamże, s.77-110).
- U. Paszkiewicz: Narastanie Biblioteki Towarzystwa Przyjaciół Nauk w Warszawie (1802-1832), zeszyt 4, s.57-100.

W toku są prace: O. Błażejewicz: Biblioteka Liceum Warszawskiego, G. Gajewskiej: Biblioteka Kajetana Kwiatkowskiego, i E. Rose: Biblioteka Józefa Kalasantego Szaniawskiego.

Poszczególne egzemplarze starych druków uwzględnione są też w licznych bibliografiach. Są to m.in.:

- K. Estreicher: Bibliografia polska, Cz. III, t. 12-34, Kraków 1891-1951.
- K. Piekarski: Uwagi o chronologii statutów sejmowych z czasów Zygmunta Starego, Kraków 1929.
- tenże: Bibliografia dzieł Jana Kochanowskiego, Kraków 1934.
- K. Budzyk: Bibliografia dzieł prawniczych Bartłomieja Grolokiego XVI w. (w: Studia nad książką, poświęcone pamięci Kazimierza Piekarskiego, Wrocław 1951. "Książka w dawnej kulturze polskiej". 1.
- tenże: Bibliografia konstytucji sejmowych XVII w. w Polsce, Wrocław 1952. "Książka w dawnej kulturze polskiej". 3.
- M. Cytowska: Bibliografia druków urzędowych XVI w., Wrocław 1961. "Książka w dawnej kulturze polskiej". 11.
- taż: Andrzej Frycz Modrzewski. Bibliografia, Wrocław 1962. "Książka w dawnej kulturze polskiej". 12.
- J. Rudnicka: Bibliografia powieści polskiej 1601-1800, Wrocław 1964. "Książka w dawnej kulturze polskiej". 13.
- W. Chojnaoki: Bibliografia polskich druków ewangelickich Ziemi Zachodnich i Północnych. 1530-1939, Warszawa 1966.
- I. Rostkowska: Bibliografia dzieł Mikołaja Reja, Wrocław 1970. "Książka w dawnej kulturze polskiej". 16.
- J. Rudnicka: Bibliografia katalogów księgarskich wydanych w Polsce do końca XVIII w., Warszawa 1975. "Prace Instytutu Bibliograficznego". 19.

Jeżeli czytelnik dobrnie do końca tej historii, proszę, niech zatrzyma w pamięci, jakie trudności mieli do pokonania bibliotekarze przy warsztacie starodręcznym BUW, i nie dziwi się za nadto, że tyle rzeczy pozostało nie zrobionych, a także, że tak wiele rozpoczętych prac, zwłaszcza tzw. innych kartotek, zostało przerwanych, podczas gdy rozpoczynano nowe. Powody były obiektywne: przerywano robotę zwykle z braku pracowników, braku funduszy na prace zlecane lub odejścia pracownika etatowego i braku właściwych kwalifikacji u nowego: rozpoczynano inną, gdy nowy członek zespołu wykazywał zainteresowanie w jakiejś dziedzinie i posiadał kwalifikacje umożliwiające mu podjęcie danej pracy.

Warszawa 1977.

Przypisy

- ¹ W aktach osobistych Teodora Wierzbowskiego, przechowywanych w Bibliotece PAN w Krakowie, teka z lat 1886-1895, mieści się podziękowanie Komisji Bibliotecznej z dnia 22 II 1886 r. za propozycję opracowania katalogu "Bibliographia Polonica XV et XVI s. po wydzieleniu drogocennych i rzadkich ksiąg w osobnym pomieszczeniu i wykonanie dla nich opisów". 1. tom Bibliografii wyszedł z druku w 1889 r. Informacja uzyskana od dr Oleny Błażejowiczówny.
- ² W. Stummer, Biblioteka Uniwersytetu Warszawskiego, w: Uniwersytet Warszawski 1808-1818-1958, Warszawa 1958, s.23.
- ³ H. Kozerska, Warszawska Biblioteka Uniwersytecka 1832-1871, Warszawa 1967, s.V-VI.
- ⁴ W. Stummer, Biblioteka Sądu Apelacyjnego w Warszawie 1810-1865, w: "Roczniki biblioteczne", Wrocław 1958, t.2, nr 3-4, s.437.
- ⁵ J. Michalski, Samuel Bogumił Linde (w tomie XVII) 1 Polskiego Słownika Biograficznego, s.361.
- ⁶ W. Stummer, Biblioteka Uniwersytetu Warszawskiego, s.24-28.
- ⁷ W. Stummer, jw., s.28.
- ⁸ P. Bańkowski, Biblioteka Publiczna Załuskich i jej twórcy, Warszawa 1959, s.49.
- ⁹ H. Kozerska, op.cit., s.12.
- ¹⁰ Jw., s.33.
- ¹¹ Jw., s.68.
- ¹² W. Stummer, Biblioteka Sądu ..., s.444.
- ¹³ H. Kozerska, op.cit., s.60.
- ¹⁴ Jw., s.65.
- ¹⁵ W. Stummer, Biblioteka Uniwersytetu ..., s.36. Zob. też M. Brykalska, Księgozbiór A. Tołoczanowa, "Roczniki biblioteczne" 1959, t.3, nr 1-2, s.97-164.
- ¹⁶ W. Stummer, Biblioteka Uniwersytetu ..., s.33. Zob. też Z. Nowakowski, Biblioteka dawnego Banku Polskiego 1828-1885, Warszawa 1936, s.36.
- ¹⁷ Dane ze sprawozdania BUW z 1 IX 1925-30 VI 1926, s.27. Maszynopis w Czytelnii Bibliologicznej BUW.
- ¹⁸ W. Sokołowska, Dzieje Biblioteki Uniwersyteckiej w Warszawie 1939-1945, Warszawa 1959, s.47.
- ¹⁹ Niemiecka nazwa - Guerbitsch.

20 W.Sokołowska, op.cit., s.91.

21 Księgozbiory: Synodu Kościoła Ewangelicko-Reformowanego i Zboru Warszawskiego tegoż Kościoła, przemieszane, zostały przekazane dyrektorowi Adamowi Lewakowi w lutym 1945 r. przez ks. Stefana Skierskiego, superintendenta tegoż kościoła. Zawierały 931 rękopisów, 7286 wol. druków (łącznie starych i nowych) i 51 pieczęci. Informacja uzyskana od dr Wandy Stummer.

22 Księgozbiór Wallenberg-Fenderlinschen Bibliothek z Kamiennej Góry (niem. Landeshut) na Śląsku, przekazany przez Gminę Ewangelicko-Reformowaną tamże, prawdopodobnie ok. 1948 r., wg: W.Stummer, Biblioteka Uniwersytetu ..., s.48. W Sprawozdaniach Rocznych BUW tego okresu żadnych informacji na ten temat nie znalazłam.

23 List Karola Estreichera do K.Wilda, ogłoszony przez Stanisława Lama w "Silva rerum", zeszyt 5, 1939 r. Cytuję za H.Kozerską, op.cit., s.97.

24 Informacja uzyskana od dr Wandy Sokołowskiej.

25 H.Kozerska, op.cit., s.V-VI.

26 Jw., s.VI.

27 Jw., s.VI.

28 Jw., s.VI.

29 Zob. druk z sygnaturą 4g.3.4.71.

30 Zob. druk z sygnaturą Sd. 52. 43-48. adl.

31 Z badań nad polskimi księgozbiórami historycznymi, zeszyt 1, Warszawa 1975, s.9-30.

32 Część wyników przedstawił autor w artykule: Na marginesie badań księgoznawczych, Warszawa 1976, s.111-122.

33 Opublikowany w formie skróconej w: Literatura staropolska w kontekście europejskim. Związki i analogie, Wrocław 1977, s.91-110.

I. Wykaz pracowników etatowych

Pracownicy zatrudnieni w roku 1977:

bibliotekarze

Bobonos-Zagórska Maria, mgr, filologia klasyczna, st. kustosz dypl. 1 X 1974 opracowanie, zastępstwo kier.
Cubrzyńska Maria, mgr, polonistyka, adiunkt dypl. 1 VIII 1977 opracowanie
Gałczyńska Franciszka, niepełne studia polonist. 1 IX 1956 opracowanie, udostępnianie
Jurów Włodzimierz, dr, polonistyka 20 XII 1977 opracowanie
Komender Teresa, mgr, historia, st. kustosz dypl. 1 X 1975 opracowanie, proweniencje
Kujawska Ewa, mgr, bibliotekoznawstwo, mł. bibl. 15 XI 1977 opracowanie
Miozokowska Halina, mgr, bibliotekoznawstwo, bibl. 1 V 1975 opracowanie
Nikiewiczówna Krystyna, mgr, polonistyka, st. kust. bibl. 15 II 1949 kierowniczką Oddziału
Sawicki Marek, mgr, polonistyka, bibl. 29 XII 1976 opracowanie
Sipayżko Maria, dr, historia kultury, st. kust. dypl. 1 V 1957-8 VII 1964 opracowanie, proweniencje
1 IX 1976 proweniencje

magazynierzy

Dworska-Piętka Maria, magazynier 15 III 1972 magazyn i naprawki introlig.
Kowalczyk Małgorzata, mł. bibliot. 1 X 1977 magazyn

Pracownicy etatowi dawni:

bibliotekarze

Birkenmajer Aleksandra, mgr, polonistyka 1 III 1964-31 X 1966 opracowanie
Kret Mieczysław, mgr, filologia klasyczna 15 IV 1971-31 VII 1975 opracowanie

Kronman Wanda, mgr, polonistyka 1 IX 1954-31 I 1956 opracowanie
 Michalak Alina, mgr, historia 1 VIII 1959-31 II 1971 opracowanie, proweniencje, zastępstwo kier.
 Stańczakowa Anna, mgr, filologia klasyczna 1 I 1974-31 VIII 1975 opracowanie
 Szandorowska Eliza, niepełne studia bibl. 1 IV 1954-VII 1954 opracowanie
 Wzodarska Antonina, mgr, filologia klasyczna 1 III 1956-1 XII 1963 opracowanie, zastępstwo kier., proweniencje
 Wojakowski Józef, dr, historia 31 XII 1966-30 IX 1974 opracowanie, proweniencje
 Zarzycka Krystyna, mgr, filologia klasyczna 1 VII 1957-15 VIII 1957 opracowanie

magazynierzy

Czopek Stanisław 1 IV 1970-31 XI 1971 magazyn, czyszczenie opraw
 Jabłoński Sylwester 15 XII 1971-15 III 1972 magazyn
 Janeczek Andrzej 1 X 1977-31 X 1977 magazyn
 Michalak Jan 1 I 1960-31 III 1970 magazyn, naprawy introl.

II. Pracownicy zatrudnieni na pracach zleconych, którzy przepracowali w sumie nie mniej niż rok

Amejko Barbara, mgr, polonistyka	godzin 3744	w latach 1960-1962	opracowanie
Juszczakowska Halina, mgr, romanistyka	godzin 188	w roku 1959	opracowanie
	i godzin ok. 2700	w latach 1960-1964	proweniencje
		i 1975-1977	
ks. Messersohmidt Karol, teologia protestancka	godzin 2961	w latach 1951-1955	opracowanie
Tańska Elżbieta, mgr, historia	godzin 2712	w latach 1958-1959	opracowanie
	i godzin ok. 500	w latach 1960-1961	proweniencje
Truskolaska Ewa, mgr, polonistyka	godzin 3433	w latach 1960-1963	opracowanie
	i godzin ok. 1500	w roku 1961	proweniencje

Warto wspomnieć, że pracownicy etatowi, opuszczający Oddział, przeważnie nie zrywali więzów z Uniwersytetem Warszawskim.

Do innych oddziałów BUW przenieśli się: W.Kronman do Ośrodka Informacji (1956), podobnie M.Sawicki (1 I 1978), M.Kret do Oddziału Rękopisów (1975), A.Michalak objęła kierownictwo Biblioteki Instytutu Historycznego UW (1971), J.Wojakowski przeniósł się do Instytutu Bibliotekoznawstwa i Informacji Naukowej na stanowisko adiunkta (1974), A.Włodarska - do Studium Języków Obcych UW jako lektor języka łacińskiego.

Poza UW znaleźli się: E.Szandorowska, przyjęta do Zakładu Starych Druków Biblioteki Narodowej po usunięciu - bez podania powodu - przez Oddział Kadr UW (1954), K.Zarzycka objęła asystenturę przy Katedrze Filologii Klasycznej KUL (1957), A.Birkenmajer wyjechała porządkować księgozbiór Reyów w Montrésor (Francja, 1966), A.Stańczakowa została nauczycielką łaciny w liceum (1975).

Wychodzące na emeryturę w stopniu starszych kustoszy dyplomowanych dr M.Sipayło (1975) i K.Niklewiczówna (1978) nie zerwały z Oddziałem, zostały bowiem zatrudnione na części etatu.

Na emeryturę odeszli też starsi magazynierzy: J.Michalak, po bez mała 11 latach pracy w Oddziale i 50 w BUW, i S.Czopek, po roku w Oddziale, poprzednio w Magazynie Głównym BUW.

Schemat układu działowego księgozbioru podręcznego
Oddziału Starych Druków (r.1975)

A. Biografie	{	I Międzynarodowe	{ a. ogólne b. dziedzin i zagadnień c. jednostkowe }	nr kolejny
		II Polskie	{ a. ogólne b. dziedzin i zagadnień c. jednostkowe }	nr kolejny
		III Narodowe obce	{ a. ogólne b. dziedzin i zagadnień c. jednostkowe }	nr kolejny wg krajów
B. Encyklopedie	{	I Obce	{ a. ogólne b. dziedzin i zagadnień }	wg krajów nr kolejny
		II Polskie	{ a. ogólne b. dziedzin i zagadnień }	nr kolejny
C. Słowniki	{	I Języki starożytnie	a. ogólne	nr kolejny
		II Język polski	{ a. ogólne b. dziedzin i zagadnień }	nr kolejny
		III Języki nowożytnie	-----	wg krajów

D. Bibliografie	I Międzynarodowe	{ a. ogólne b. dziedzin i zagadnień	nr kolejny		
		II Polskie		{ a. ogólne b. dziedzin i zagadnień c. jednostkowe	nr kolejny
				III Narodowe obce	
Księgoznavstwo	I Polskie i międzynarodowe	a. ogólne	nr kolejny		
E. Bibliotekarstwo Bibliotekoznawstwo	I Opracowania ogólne	-----	nr kolejny		
		II Historia druckarstwa polskiego		{ a. ogólne b. dziedzin i zagadnień c. jednostkowe	nr kolejny wg miast
				III Historia druckarstwa obcego	
G. Elementy książki i druku	-----	{ a. papier b. druk, farba, ozcionka c. sygnet drukarski d. zdobnictwo e. oprawa	nr kolejny		
H. Inkunabulistyka	I Ogólne	{ a. opracowania b. bibliografie	nr kolejny		
		II Polska		{ a. opracowania b. katalogi centralne c. katalogi bibliotek	nr kolejny wg miast
				III Poszczególne kraje	
J. Historia literatury i języka	I Międzynarodowe	{ a. ogólne b. dziedzin i zagadnień	nr kolejny		
		II Polskie		{ a. ogólne b. staropolskie c. Oświecenie	nr kolejny
				III Obce	
K. Nauki pomocnicze historii	-----	{ a. geografia b. numizmatyka c. paleografia d. chronologia e. genealogia i heraldyka	nr kolejny polskie-50 obce 51-		
L. Historia	I Powszechna	a. ogólne	nr kolejny		
		II Polski		{ a. ogólne b. XVI-XVII wiek c. XVIII wiek	nr kolejny
M. Historia kultury	II Kultura polska	{ a. ogólne b. zagadnienia specjalne c. monografie osobowe	nr kolejny		
		III Innych narodów		-----	wg krajów

N. Historia bibliotek	I Opracowania ogólne	-----	nr kolejny
	II Biblioteki polskie	{ a.ogólne b.znaki własnościowe i zapiski c.biblioteki prywatne d.biblioteki instytucji	nr kolejny
	III Biblioteki obce	-----	wg krajów
O. Nauka, szkolnictwo	I Opracowania ogólne	-----	nr kolejny
	II Polska	{ a.ogólne b.historia szkół c.monografie osobowe	nr kolejny wg miast nr kolejny
	III Inne kraje	-----	wg krajów
P. Kościoł katolicki	I Kościoł katolicki w świecie	{ a.ogólne b.historia c.Biblia i księgi liturgiczne	nr kolejny
	II W Polsce	{ a.ogólne b.historia	nr kolejny
Q. Zakony	I Opracowania ogólne	-----	nr kolejny
	II Zakony w Polsce	-----	wg zakonów
	III Zakony w innych krajach	-----	wg krajów
R. Reformaocja i schizma	-----	{ a.opracowania ogólne b.luteranizm c.kalwinizm d.antytrynitaryzm e.prawosławie	nr kolejny
S. Varia	-----	{ a.miasta, mieszożanie b.rzemiosło c.inne zawody	nr kolejny

Działy K., L., M., N., O., P., Q., R., S., to część księgozbioru skompletowana głównie pod kątem potrzeb badań proveniencyjnych i opracowania akt synodów różnowlucznych.

Ważniejsze prace i wydarzenia w układzie
chronologicznym

Oznaczenia: /P/ - początek
/K/ - koniec
/Z/ - zawieszenie
/W/ - wznowienie

Rok	Etaty	Lokal i sprzęt	Magazyn	Opracowanie (kat. alf. i inw.)	Inne kartoteki	Konserwacja
1949	1	1 biurko	Porządkowanie nie opracowanych /P/	Katalogowanie nowego wpływu Przesygnowanie st.dr.z inw. 28.20.1.../PK/ Zaczerwanie inwentarzy 28.20.2..., 28.20.3..., 28.20.4.../P/ Melioracja 28.sali/P/	Kat.dziiałowy/P/ Kat.drukarzy/P/ Kartoteka nieznananych Estreicherowi /P/	Odkurzenie nie opracowanych
1950	1					
1951	1					
1952	1			Wybieranie pozycji nie mających kart w katalogu z sygn.4g/P/	Indeks anonimów polskich/PZ/	Owijanie w papier impregnowany i ujmowanie w tekturki druków chorych/P/
1953	1			Katalogowanie zbioru Banku Polskiego/P/ Melioracja 28.sali/Z/		Spis druków wymagalających konserwacji
1954	2	Przeprowadzka pracowni na strop (III piętro)		Wyjęcie kart st.dr.z katalogu soalonego, Katalog alf.starych druków/P/ Przepisywanie kart, przeznaczonych do Katalogu Centralnego Bibl.Narodowej/P/ Katalogowanie skrócone/P/ Katalog uzupełniającej/P/		Systematyczne czyszczenie mechaniczne 28.sali/P/ Odkładanie druków wymagających dezynfekcji/P/
1955	2					Dezynfekcja/P/

Rok	Etaty	Lokal i sprzęt	Magazyn	Opracowanie (kat. alf. i inw.)	Inne kartoteki	Konserwacja
1956	3	Przeprowadzka pracowni na II p. do pokoju przecho- dniego		Decyzja scalenia katalogów i kart z Katalogu Głównego BUW		Oddanie do konserwacji 1. partii druków /P/ Dezynfekcja /K/
1957	4	Uzyskanie nieprzecho- dniości		Scalanie katalogów/P/		
1958	5	Przygotowania do przeprowa- dзки do pała- cu Potockich i sali kol.		Scalanie katalogów/K/ Przeписыwanie kart/K/ Katalogowanie B.P./K/ Katalogowanie S.E.-R./P/		Zamówienie skóry specjalnie garbowanej
1959	6	Przeprowadzka do pałacu i sali kolumno- wej. Czytelnia w pokoju prze- chodnim	Przewoże- nie zbiorów/P/ Ustawie- nie w pa- zacu /K/ Przeгля- danie Ma- gazyru Gł.	Katalogowanie S.E.-R. (K)	Kat. działający: me- moracja działu "Historia"/P/ Badania prowe- nienyjne/P/	
1960	6		Przewoże- nie zbiorów/K/ Ustawia- nie w sa- li kol./P/	Projekt sformatowania i przesygnowania sygn. topo- graficznej w sali kolum- nowej		
1961	6		Ustawianie zbiorów w sali kol./K/ Porządko- wanie nie opracowa- nych/PK/	Wybieranie druków sine anno z opisów sal/P/		

Rok	Etaty	Lokal i sprzęt	Magazyn	Opracowanie (kat. alf. i inw.)	Inne kartoteki	Konserwacja
1962	6	Założenie luf- cików w pałacu i otwieranych krat w oknach sali kolumn.	Porządkowanie dubletów i druków zbęd- nych/PK/	Katalogowanie skrócone/K/ Wybieranie druków sine anno/K/ Melioracja 28. sali/W/ Przygotowanie do przesyg- nowania sygn. topograf. w sali kolumn. kartoteki wieków/PK/	Kartoteka poloni- ków XVIIW. Katalog działowy: ograniczenie za- kresu	Pismo do Dyrekcji Biblioteki w sprawie konserwacji
1963	6	Czytelnia: przeprowadzka do pokoju nie- przechodnego	Skontrum/P/			
1964	5	Utrata 1 poko- ju powrót czy- telni do poko- ju przechod- niego. Założe- nie wiązań re- galiów w sali kolumnowej	Przeniesienie części zbio- rów z pałacu do sali kol. Włączenie sprawdzonych sine anno do magazynu		Przejsi ole badań proweniencyjnych do Oddziału Prac Naukowych	Naprawy introl- igatorskie robione na miejscu przez magazyniera: zim- na laminacja, oprawa broszur /F/
1965	5	Uzyskanie ma- szyny do pi- sania		Opracowanie dubletów i zbędnych /K/ Osygnowanie i ostemplowa- nie druków skatalogowa- nych sposobem skróconym /PK/		Odkurzenie książek w sali kol./PK/
1966	5	Uzyskanie dra- binek w sali kolumnowej				
1967	5		Skontrum/K/	Katalogowanie druków nie mających kart w katalogu /P/ Melioracja druków XVIII w./P/	Indeks anonimów pol./W/ Kartoteka poloni- ków XVIII w./P/ Kartoteka ogio- szań księgarskich /P/	Konserwacja zabytkowa/Z/

Rok	Etaty	Lokal i sprzęt	Magazyn	Opracowanie (kat. alf. i inw.)	Inne kartoteki	Konserwacja
1968	5	Przeprrowadzka na pokładniową stronę pałacu. Zamiana dużych sal magazynowych na małe pokoje	Oddanie 6985 wol. /Kamienna Góra i in./ Przesunięcie sygn. 28.20.3 i 28.20.4 do sali kolumnowej			
1969	5	Telefon w sali kolumnowej				
1970	5	Dzwonki elektr. (sala kolumn. i pałac Potockich)			Kartoteka ogłoszeń księgarskich/Z/ Kartoteka winietek drukarzy/P/	Aparaty nawilżające Eda Naprawy introligatorskie/Z/ Mechaniczne czyszczenie opraw/P/
1971	5	Wyłączenie elektr. w sali kolumnowej		Melioracja 28. sali /Z/	Kartoteka poloników XVII w. /Z/	Odkurzenie zbiorów przez SPR/P/
1972	5			Melioracja poloników XVII w.	Kartoteka poloników XVII w. /P/ Kartoteka winietek /Z/. Indeks pseud. i krypt. pol. XVIII w. /P/	Alarmowe pismo do Dyrekcji w sprawie konserwacji. Odkurzenie/K/. Naprawy introligatorskie/W/
1973	5	Światłówki w sali kolumn.				Odkurzenie zbiorów przez SPR /P/
1974	6		Skontrum sygn. 4., 4g. /PK/	Zmiana przepisów katalog. wg Bibl. Narod.	Indeks anonimów/Z/	Odkurzenie zbiorów /K/
1975	6,5		Skontrum starego zasobu 28 sali i sygn. 28.20.2./PK/	Dyżury popołudniowe w czytelnii do godz. 20	Kartoteka drukarzy /Z/. Badania przeciwnicyjne powonnie związane do Odd. St. Dr. Kartoteka ilustracji/P/. Kartoteka drukarzy w trybunale sądowym. Nowy katalog drukarzy/P/	Wieszanie mokrych szmat na kaloryferach

Rok Etaty	Lokal i sprzęt	Magazyn	Opracowanie (kat. alf. i inw.)	Inne kartoteki	Konserwacja
1976	Remont w pokojach Potockich. Czyniełtnia: świetlówki, pulpity, wyciszenie (wykładzina na na podłogę, obicie drzwi od szatni)		Sprawdzenie katalogu alf. ze spisami skontrolowymi dla wybrania pozycji nie wykazanych w katalogu/PK/		
1977	8,5 +3 termino-we	Skontrum sygn. 2, 3, 5, 6	Postanowienie przesygnowania całego zbioru. Przesygnowanie inkunabułów /PK/	Kartoteka sławików/P/ Kartoteka druków obcych XVIw./P/	Klimatyzator proponowany nieodpowiedni, nie zainstalowany. Cokurza nie zbiorów przez SPR/P/. Tekturki, obwoluty/W/. Stemplowanie zbioru /Pz/

Katalogi i kartoteki

Nazwa	Układ	Objętość	Format karty	Stopień kompletności	Rozpoczęty	Zawieszony	Ukończony
1/Katalog alfabetyczny główny	alf.	360 pudeł	17,5 x 11,5	kompletny	1817 ?	-	-
2/Kartoteka poloników XVI w.	alf.	2220 kart	7,5 x 12	w oprac.	1962	-	-
3/Kartoteka poloników XVII w.	alf.	6247 kart	7,5 x 12	w oprac.	1972	-	-
4/Kartoteka poloników XVIII w. rzeź.	1364 kart	7,5 x 12	7,5 x 12	w oprac.	1967	-	-
5/Kartoteka rzeźozowa	dział.	39 pudeł	11,5 x 8,5	w oprac.	1949	ogranicz. 1962	-
Kartoteki pomocnicze:							
6/Indeks drukarzy polskich i obcych (stary)	to-pogr.	14 pudeł	11,5 x 8,5	niekompl.	1949	1975	-
7/Indeks drukarzy polskich i obcych (nowy)	to-pogr.	649 kart	7,5 x 12	w oprac.	1975	-	-

Nazwa	Układ	Objętość	Format karty	Stopień kompletności	Rozpoczęty	Zawieszony	Ukończony
8/Kartoteka ozdobiaków i wianetek drukarni Piotra Dufour	temat.	106 fot.	9 x 13	niekompl.	1970	1972	-
9/Kartoteka druków ilustrowanych	temat.	89 kart	7,5 x 12	w oprac.	1975	-	-
10/Kartoteka druków w rządkach językach	wg język.	3 karty	7,5 x 12	w oprac.	1975	-	-
11/Kartoteka druków nieznanych Estreichrowi	alf.	1377 kart	11,5 x 8,5	w oprac.	1949	-	-
12/Indeks anonimów polskich XVIII w.	alf.	685	11,5 x 8,5	niekompl.	1952 / 1967 wznów./	1952 / 1974/	-
13/Indeks krypt., pseud., innych form nazwisk polskich XVIII w. (z Nowego Korbuta)	alf.	618	11,5 x 8,5	kompletny	1972	-	1972
14/Kartoteka ogłoszeń księgarskich z pism polskich 1730-1800	chronol.	7 pudeł	7,5 x 12	niekompl.	1967	1970	-
Kartoteki promieniowej: Księgozbiór J. A. Załuskiego	alf.	5 pudeł	10,5 x 14,5	w oprac. (ok. 80%)	1959	-	-
15/Katalog książek	alf.	7 pudeł	10,5 x 14,5	w oprac.	1959	-	-
16/Kartoteka odsyłaczy do innych właścicieli Inne księgozbiory:	alf.	15 pudeł	10,5 x 14,5	w oprac. (ok. 95%)	1959	-	-
17/Kartoteka właścicieli druków XVI w.	alf.	3 pudeła	10,5 x 14,5	w oprac.	1975	-	-
18/Kartoteka właścicieli druków XVII w.	alf.	16 pudeł	11,5 x 8,5	kompletny	1950	-	1958
19/Kartoteka starych druków księgozbioru Banku Polsk.	alf.						

Nazwa	Układ	Objętość	Format karty	Stopień kompletności	Rozpo- częty	Zawie- szony	Ukoń- czony
20/ Kartoteka starych druków księgozbioru Synodu Ewang.-Reformowanego	alf.	4 pudeła	11,5 x 8,5	kompletny	1958	-	1959
21/ Indeks rzeczowy (zapiski rkp., formy znaku proveniencyjnego, właściciele wg grup zawodowych i in., itp.)	rzecz.	9 pudeł	6,3 x 7,5	w oprac.	1963	-	

Jest to stan na 31 XII 1977, zestaw zrobiony w odpowiedzi na ankietę Biblioteki Narodowej.

Karty dzieł kat. nr 2-5 figurują również w kat. głównym, ale opis jest skrócony.

Nr 6 jest to kartoteka brulionowa, na karty drukarzy naniesiono sygnatury druków.

Nr 7 zawiera karty poszczególnych druków, polskich i obcych.

Nr 8 zawiera ilustracje, interesujące ze względu na temat.

Nr 12 zawiera dane z literatury, a także wyniki poszukiwań dr Józefa Wojakowskiego.

Nr 14 zawiera ogłoszenia z następujących czasopism: Dziennika Warszawskiego, Gazety Krakowskiej,

Gazety Narodowej i Obcej, Gazety Warszawskiej, Korespondenta Warszawskiego, Kuriera Litewskiego,

Kuriera Polskiego, Kuriera Warszawskiego, Wiadomości Warszawskich oraz z Kalendarza Politycznego.

Między są luki, gdyż zbiory czasopism były niekompletne.

Nr 19 i 20 zawierają karty dzieł, na nich naniesione proveniencje i stare sygnatury.

W 1977 r. założono kartotekę slawików - BUW miała egzemplarz obowiązkowy rosyjski do 1915 r.

Są też katalogi księgozbioru podręcznego: alfabetyczny, działowy i topograficzny, razem 7 szufladek, karty formatu 7,5 x 12.

Kartoteki wewnętrzne, pominięte w odpowiedzi
na ankietę Biblioteki Narodowej z 1977 r.

		karty	lata
22/	1.kartoteka "wieków" XVI,XVII (pozyoje wypisane z sygn. topograficznych)	20 szufladek	7,5 x 12 1963
23/	2.indeks drukarzy (odsyłacze od drukarzy do miast)	16 szufladek	7,5 x 12 1966- -1975
24/	3.przerysy polskich opraw zabytkowych	29 kart	2° 1974- -1975
25/	4.kartoteka druków zagubionych	4 pudła	11,5 x 8,5
26/	5.pozyoji do skarbożyka	1 szufladka	11,5 x 8,5
27/	6.kartoteka pozyoji zmkro- filmowanych przez Bibliotekę Narodową	1 szufladka	7,5 x 12
28/	7.kartoteka literatury o starych drukach	2 szufladki	7,5 x 12
29/	8.kartoteka druków orientalnych	5 pudeł	7,5 x 12

Kartoteki proveniencyjne -
wewnętrzne:

30/	9.stara kartoteka, zawiera- jąca sygnatury druków ze znakami różnych właścicieli	9 pudeł	11,5 x 8,5 przed 1940
31/10.	księgozbiór Stanisława Iłowskiego	2 pudła	10,5 x 14,5 1959-
32/11.	księgozbiór Szkoły Rycerskiej	2 pudła	10,5 x 14,5 1967- -1974

Czasopisma stare:

33/12.	kartoteka ozasopism XVII-XVIII w., przekazana (obecnie w Oddziale Czasopism)	1 szufladka	7,5 x 12
--------	---	-------------	----------

Znaki własnościowe BUW

- 1 - 4 Ekslibrisy Szkoły Rycerskiej (Korpusu Kadetów)
- 5 Kras.- oznaczenie księgozbioru po Ignacym Krasiokim
- 6 L V - oznaczenie księgozbioru Liceum Warszawskiego
- 7 Pieczęć Biblioteki Publicznej
- 8 Pieczęć Biblioteki Głównej
- 9 Pieczęć Czytelni Studenckiej Biblioteki Głównej
- 10 Pieczęć Biblioteki Cesarskiego Uniwersytetu (rosyjska)
- 11 Pieczęć Biblioteki Cesarskiego Uniwersytetu (rosyjska)
- 12 - 16 Pieczęć Biblioteki Uniwersytetu Warszawskiego
- 17 Pieczęć mała BUW stawiana na s.17 i na końcu dzieł zwartych
- 18 Pieczęć mała BUW stawiana na czasopiśmie i w "opisach sal" dla oznaczenia pozycji starodrukowych przeniesionych z Magazynu Głównego do Magazynu Starych Druków
- 19 - 20 Pieczęć Staatsbibliothek Warschau (niemieckie)
- 21 Pieczęć BUW po roku 1945 (data 1816 - powstanie Uniwersytetu)
- 22 Pieczęć BUW bez otoku, używana przez Oddział Starych Druków
- 23 Pieczęć BUW w oworokanciastym otoku
- 24 Pieczęć BUW w oworokanciastym otoku, miniaturowa, używana przez Oddział Starych Druków.

De la Bibliotheque du Corps Royal
des Cadets.

Nr 1

De la Bibliotheque du Corps Royal
des Cadets.

Nr 2

De la Bibliotheque du Corps Royal
des Cadets.

Nr 3

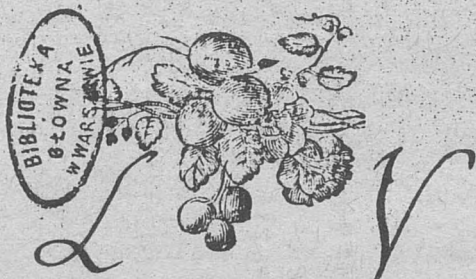
De la Bibliotheque du Corps Royal
des Cadets.

Nr 4

Kwas



Nr 5



Nr 6



Nr 7



KONIEC.



Nr 8



Nr 9



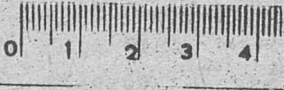
Nr 10



Nr 11



Nr 12



Nr 13



Nr 14



Nr 15



Nr 16



Nr 17

al: Wernyhora. Wieszcz ukraiński. I
icował według wydań z r. 1842 i 1
ika 16° ss. 235; 216 Wielka Bibliotek



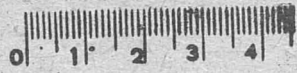
2/63



Nr 18



Nr 19



Nr 20



Nr 21

BIBLIOTEKA
UNIWERSYTECKA
w Warszawie



Nr 22



Nr 23



Nr 24