

Londyńskie archiwum artysty emigracyjnego Jerzego Hima – omówienie zawartości oraz potencjału badawczego zbioru¹

Wprowadzenie

Jerzy Him² urodził się 9 VIII 1900 r. w Łodzi. Był synem Jakuba Himmelfarba i Henryki Kiper. Rodzina matki, pochodząca z Łodzi, zajmowała się przemysłem tekstylnym, ojciec Jerzego posiadał z kolei prosperującą fabrykę butów marki „Słoń”, znajdującą się na warszawskiej Pradze³.

W 1917 r. J. Him rozpoczął studia na Uniwersytecie Moskiewskim, które niebawem przerwał wybuch rewolucji październikowej. W latach 1920-1924 studiował religioznawstwo porównawcze na Uniwersytecie w Bonn, jednak dopiero ostatnia uczelnia miała wytyczyć kierunek dalszej kariery łodzianina. Od 1924 do 1928 r. uczęszczał bowiem do słynnej Państwowej Akademii Sztuk Graficznych i Przemysłu Książkowego (Staatliche Akademie für Graphische Künste und Buchgewerbe) w Lipsku⁴.

Po zakończeniu edukacji przez kilka lat pracował w Niemczech jako grafik i projektant. W 1933 r. powrócił do Warszawy, gdzie również trudnił się grafiką. Przy okazji nawiązał znajomości z członkami Koła Artystów Grafików Reklamowych (KAGR)⁵. Poznał także m.in. Jana Lewitta (1907-1991) – grafika samouka, z którym założył wkrótce studio graficzne specjalizujące się w projektach reklamowych i grafice książkowej. To właśnie współpraca pod szyldem Atelier Lewitt-Him przyniosła artyście największy rozgłos.

W tym czasie ilustrowali książki (zwłaszcza dla Wydawnictwa J. Przeworskiego oraz dla Gebethnera i Wolffa) i tworzyli grafikę reklamową, a także plakaty (głównie dla przemysłu farmaceutycznego)⁶. Światowy rozgłos zyskali dzięki fenomenalnej oprawie graficznej wykonanej do pierwszego wydania wierszy Juliana Tuwima: *Lokomotywa*, *Rzepka*

¹ Badania nad londyńskim archiwum J. Hima przeprowadzone zostały przez autora w trakcie wyjazdów finansowanych ze stypendium Fundacji z Brzezia Lanckorońskich oraz w ramach Konkursu Projektów Badawczych Służących Rozwojowi Młodych Naukowców oraz Uczestników Studiów Doktoranckich na Wydziale Filologicznym Uniwersytetu Wrocławskiego.

² Właściwie Himmelfarb; swoje prace praktycznie od początku działalności artystycznej sygnował skróconą formą „Him” i tak też występuje w większości źródeł. Dokument znajdujący się w londyńskim archiwum świadczy, iż oficjalna zmiana imienia i nazwiska na George Him nastąpiła 17 III 1948 r.

³ Część faktów z życia artysty ustalono na podstawie wspomnień pasierbicy J. Hima – Jane Rabagliati – podczas spotkania z autorem artykułu 22 X 2016 r. w East Grinstead.

⁴ Zob. R. Artmsonsky, *Jan Le Witt and George Him: design: Lewitt-Him*, London 2008, s. 6.

⁵ Zob. M. Łącka, *Koło Artystów Grafików Reklamowych*, [w:] *Ze studiów nad geną plastyki nowoczesnej w Polsce. Zbiór studiów*, pod red. J. Starzyńskiego, Wrocław 1966, s. 328.

⁶ Zob. M. Warda, *Jan Lewitt, Jerzy Him*, [w:] *VeryGraphic: Polish Designers of the 20th Century*, ed. J. Mrowczyk, Warsaw 2015, s. 108-109.

i *Ptasie radio*⁷. Tomik ukazał się w trzech wersjach językowych – polskiej, angielskiej oraz francuskiej.

Dzięki przychylnym opiniom w zachodniej prasie⁸ J. Him i J. Lewitt zostali w 1937 r. zaproszeni przez galerię Lund Humphries do zaprezentowania swych prac w Londynie⁹. W związku z rosnącymi w Polsce nastrojami antysemickimi oraz ciepłym przyjęciem w Wielkiej Brytanii obaj artyści postanowili przenieść swoją działalność artystyczną do Anglii. Od tego czasu Jerzy zaczął używać imienia George. W Wielkiej Brytanii zdobyli renomę i odnieśli sukces jako ilustratorzy i graficy reklamowi. Odpowiadali za szatę plastyczną kilkudziesięciu książek, tworzyli kampanie społeczne i reklamowe, okładki czasopism oraz inne projekty graficzne.

W 1955 r. doszło do rozpadu spółki – J. Lewitt miał już dość pracy na zlecenie, która klóciła się z jego podejściem do sztuki¹⁰, toteż zrezygnował całkiem z grafiki użytkowej na rzecz malarstwa, natomiast J. Him kontynuował działalność w dotychczasowej formie. Ilustrował książki, które cieszyły się ogromną popularnością wśród najmłodszych czytelników. Tworzył również ambitne projekty reklamowe: kampanię reklamową marki Schwepes, izraelskich linii lotniczych El Al, magazynu „The Times”, żarówek Osram i wiele innych. Przez kolejne lata brał udział w licznych przedsięwzięciach artystycznych – m.in. aby wesprzeć tworzenie zaplecza artystycznego rodzącego się państwa Izrael, uczestniczył w organizacji kilku wystaw (Warsaw Ghetto Exhibition 1961 i Masada Exhibition 1966 w Londynie, Pawilon Izraelski na Expo 1967 w Montrealu). Wykładał również na kilku brytyjskich uczelniach przedmioty związane z projektowaniem graficznym i designem. Wygłaszał też wiele gościnnych wykładów na uczelniach artystycznych za granicą, przede wszystkim w Stanach Zjednoczonych Ameryki i w Izraelu¹¹.

Przez lata swojej działalności J. Him współpracował z szeregiem pisarzy i wydawców, tworzył projekty reklamowe dla licznych firm i instytucji, uczestniczył w brytyjskim oraz międzynarodowym życiu artystycznym oraz wykształcił dziesiątki młodych artystów. W Wielkiej Brytanii artysta zyskał dużą popularność, a ilustrowane przez niego książki cieszyły się ogromnym wzięciem. Obecnie wciąż jest jednym z bardziej rozpoznawalnych grafików użytkowych swoich czasów. W Polsce informacje na temat twórczości Atelier Lewitt-Him pojawiają się licznie w literaturze na temat ilustracji oraz reklamy lat dwudziestych¹². Niestety większość opracowań traktuje jedynie o twórczości J. Lewitta i J. Hima do 1937 r. Ich późniejsza kariera w Wielkiej Brytanii jest w Polsce słabo znana i pomijana przez większość opracowań. Informacji na temat artystów można szukać również w literaturze poświęconej ilustracji i książce dziecięcej, w której się specjalizowali¹³.

⁷ Zob. J. Tuwim, *Lokomotywa, Rzepka, Ptasie radio*, Warszawa 1938.

⁸ Zob. np. E. Hölscher, *Lewitt Him, Warschau*, „Gebrauchsgraphik” 1936, nr 7, s. 26-33.

⁹ Zob. R. Artmonsky, dz. cyt., s. 27.

¹⁰ Na podstawie wspomnień syna J. Lewitta, Michaela Le Witta, podczas rozmowy z autorem artykułu 28 X 2016 r. w Cambridge.

¹¹ Zob. R. Artmonsky, dz. cyt., s. 19-26.

¹² Zob. M. Warda, dz. cyt.; P. Rypson, *Nie gęsi. Polskie projektowanie graficzne 1919-1949*, Kraków 2011, s. 167, 177, 226, 256, 325, 328.

¹³ Zob. J. Dunin, *Książeczki dla grzecznych i niegrzecznych dzieci*, Wrocław 1991; K. Reynolds, *Left Out. The forgotten tradition of radical publishing for children in Britain 1910-1949*, Oxford 2016.

Okoliczności powstania oraz historia archiwum

Jak wspomina rodzina artysty, J. Him był osobą niezwykle skrupulatną i uporządkowaną. Gromadził dokumenty zarówno prywatne, jak i te związane z działalnością artystyczną. Gdy przeprowadzał się do Londynu, zabrał z Warszawy większość swoich dokumentów i dawnych projektów, w tym nawet kartonowe stojaki na papierosy, które zaprojektował w Niemczech na początku lat 30. dla marki Overstolz. W ciągu lat przybywało dokumentów finansowych, korespondencji oraz nowych projektów. Po zmarłym w 1982 r. artyście pozostał więc warsztat pracy, kolekcja prac oraz pokaźne archiwum różnego rodzaju dokumentów. Zbiorem pamiątek opiekowała się wdowa po grafiku – Shirley Him. Po jej śmierci spadkobierczyni – pasierbica J. Hima, Jane Rabagliati, postanowiła przekazać zbiór do londyńskiego Archiwum Sztuki i Rzemiosł Artystycznych (Archive of Art and Design), działającego przy Muzeum Wiktorii i Alberta (Victoria and Albert Museum). Kolekcja trafiła tam w 1997 r. niemal w całości; w rękach rodziny pozostał jedynie niewielki zbiór prywatnych pamiątek, zdjęć oraz obiektów, do których była szczególnie przywiązana.

Zawartość archiwum

Zespół dokumentów i prac, które pozostawił po sobie artysta, jest ogromny – w przybliżeniu liczy kilkanaście tysięcy obiektów. Kolekcja dzieli się obecnie na 639 jednostek archiwalnych o różnej zawartości: od kopert z pojedynczymi listami po pudełka wyładowane przestrzennymi modelami czy teki formatu A1 zawierające plakaty. W zbiorze znajdują się nawet pozwijane w rolki wielkoformatowe (kilkunastometrowe) plakaty przygotowane na użytek kampanii reklamowej magazynu „The Times”, które w latach sześćdziesiątych wisiały w najruchliwszych miejscach Londynu. Mniejsze jednostki spakowane są zbiorczo w pudełka i teczki.

Podział kolekcji na jednostki archiwalne jest dosyć chaotyczny – w poszczególnych pudełkach czy tekach często znajdują się obok siebie materiały różnego rodzaju i z różnych lat. Katalog niestety nie wyodrębnia w sposób zadowalający typów dokumentów przechowywanych w archiwum – pełni jedynie funkcję spisu i umożliwia odnalezienie konkretnych jednostek. Proponuję więc własną, roboczą klasyfikację przechowywanych w archiwum dokumentów – ze względu na ich rodzaj. Rzuci ona nieco światła na typ materiałów, które pozostawił po sobie artysta. Można zatem wyróżnić następujące grupy obiektów:

a) Dokumenty prywatne

Korespondencja z rodziną, przyjaciółmi i znajomymi w różnych językach, m.in. po polsku, hebrajsku, rosyjsku, angielsku i niemiecku. Wśród Polaków, z którymi J. Him utrzymywał kontakty, wymienić można np. Antoniego Marianowicza, Eryka Lipińskiego, Romana Cieślewicza, Jerzego Karo. Artysta wymieniał również listy z pochodzącymi z różnych krajów (przede wszystkim z Wielkiej Brytanii, ale też ze Stanów Zjednoczonych, Rosji, Szwecji, Francji, Izraela czy Niemiec) przedstawicielami świata sztuki, polityki i nauki. Z premedytacją nie wymieniam tutaj długiej listy zagranicznych korespondentów artysty, którzy nie będą zapewne rozpoznawalni dla większości polskich czytelników. Zainteresowanych odsyłam do katalogu archiwum¹⁴.

¹⁴ W niniejszym zestawieniu chcę uniknąć powielania informacji zawartych w katalogu archiwum J. Hima, udostępnianym wszystkim zainteresowanym przez Archiwum Sztuki i Rzemiosł Artystycznych w Londynie. Plik pdf z kompletnym katalogiem można otrzymać drogą elektroniczną po wypełnieniu formularza kontaktowego na stronie: Victoria and Albert Museum, [online] <http://vam.altarama.com/ref000.aspx> [dostęp 30.09.2017].

Do dokumentów prywatnych zaliczyć można także pisany w języku rosyjskim dziennik z 1919 r., książki adresowe oraz zapiski J. Hima z różnych lat.

b) Dokumenty związane z działalnością artystyczną

Korespondencja z twórcami (m.in. Leilą Berg, Frankiem Hermannem, Dianą Ross, Davidem Gentlemanem); wydawcami (m.in. J.M. Dent and Sons, Methuen Publishing, Penguin Books, Hodder & Stoughton Children's Books, Faber & Faber, Pan Books, Collins Publishers, De Clivo Press, The Limited Editions Club, The Cardavon Press, Verlag Ferdinand Schöningh, Westminster Press) i innymi zleceniodawcami (BBC, Associated Newspapers Group, „The Observer”, El Al, Kimdan, Schweppes, Technicolor, Kia Ora); umowy wydawnicze; korespondencja z uczelniami (University of Texas w Austin, University of Liverpool, London College of Art, Leicester Polytechnics, Bazazel Academy of Arts and Design Jerusalem, Hebrew University of Jerusalem, National College of Art and Design Dublin, North Staffordshire Polytechnic, Birmingham College of Arts and Design, Dunstable College, Southern Illinois University, The London College of Printing); muzeami i galeriami (Ben Uri Art Gallery, Camden Arts Centre, Victoria and Albert Museum). Osobną grupę stanowią listy wymieniane w różnego rodzaju stowarzyszeniach i organizacjach niekomercyjnymi, z którymi związany był J. Him. Wyróżnić tutaj można trzy najpokaźniejsze zespoły dokumentów, świadczące odpowiednio o kontaktach twórcy ze stowarzyszeniami zrzeszającymi głównie artystów i wydawców (The Royal Society for Encouragement of Arts, Manufactures and Commerce, Royal Academy of Arts, Society of Industrial Artists and Designers, Polskie Towarzystwo Naukowe na Obczyźnie, Society of Typographic Designers, Aliance Graphique Internationale, The Faculty of Royal Designers for Industry, The Federation of Children's Book Groups, The Publishers Association, International Center for the Typographic Arts), o współpracy z organizacjami i instytucjami żydowskimi (Auschwitz in England Group, Ghetto Fighters' House, Friends of Israel Educational Trust, National Council for Soviet Jewry, Jewish National Fund, Yad Vashem, Youth Aliyah) oraz o wspieraniu organizacji non-profit i wybranych inicjatyw (Half Moon Theater, National Children's Book Week).

c) Dokumenty finansowe i administracyjne

Wyciągi bankowe, rachunki, książeczki czekowe, paszporty, dokumenty naturalizacyjne oraz potwierdzające zmianę imienia i nazwiska po przyjeździe do Wielkiej Brytanii. W tej grupie znaleźć można także polskie akcenty, np. odpis aktu urodzenia i polski paszport.

d) Projekty artystyczne

Szkice, odbitki próbne, projekty graficzne, rysunki, gotowe odbitki prac itp., stojaki reklamowe, zabawki projektowane przez J. Hima. W skład tego niezwykle bogatego zbioru wchodzi projekty zarówno wczesne, z przełomu lat 20. i 30., wykonane w Niemczech, jak i późniejsze. W archiwum znajduje się część projektów zrealizowanych w Polsce w latach 1933-1937. Najliczniejszą grupę stanowią jednak prace, które powstały w Wielkiej Brytanii. Projekty przechowywane w kolekcji są bardzo zróżnicowane pod względem formatu, techniki wykonania i materiałów. Pozwalają obserwować kolejne etapy pracy artysty – od szkiców przez kalki po gotowe projekty – i dalej ich realizację za pomocą technik graficznych, fotograficznych czy poligraficznych. Ogromna rozpiętość chronologiczna zbioru pozwala także na studia nad ewolucją stylu artysty na przestrzeni kolejnych lat.

e) Książki

Archiwum zawiera zbiór kilkudziesięciu książek, które artysta ilustrował bądź w inny sposób współtworzył. Oprócz prawie kompletnej kolekcji tomów wydanych w Wielkiej Brytanii, znaleźć można również kilka pozycji powstałych w Polsce w latach 30. oraz druki z lat powojennych opublikowane w Izraelu.

f) Wycinki z gazet i czasopism

Artysta gromadził przede wszystkim wycinki prasowe dotyczące siebie samego, Atelier Lewitt-Him oraz wystaw, na których prezentował swoje prace. Ważną grupę wśród znajdujących się w archiwum czasopism stanowią te, do których wykonywał okładki bądź ilustracje, m.in. „Collins Magazine”, „Fortune Magazine”, „The New Middle East” oraz pojedyncze numery polskiego „Skamandra”.

g) Fotografie

W kilku jednostkach zbioru znajdują się również bardzo liczne fotografie z różnych lat. Przedstawiają m.in. pracownię artysty, przygotowane wystawy i projekty (w tym witryny sklepowe i stoiska reklamowe, które nie są udokumentowane w żaden inny sposób). Część fotografii to zdjęcia wykonane podczas spotkań prywatnych oraz wielu podróży J. Hima po całym świecie.

h) Materiały artystyczne

Ciekawym fragmentem kolekcji są zachowane materiały oraz narzędzia, których artysta używał przy pracy. W różnej wielkości pudełkach znaleźć można papiery, farby, kredki, cyrkle, noże, pędzle i inne przybory, którymi się posługiwał. Uzupełnienie stanowią rachunki za materiały plastyczne, wymienione w punkcie c), które dają wgląd w warsztat pracy twórcy i stosowane przez niego techniki graficzne.

Stan zachowania obiektów w archiwum jest stosunkowo dobry, chociaż niektóre z najstarszych prac powoli niszczeją. Na wielu widać zachlapania farbą, co jest naturalne w pracowni artysty. Najgorzej mają się, projektowane przez J. Hima w latach 80., figurki zwierząt wykonane z tworzywa sztucznego. Z powodu upływu czasu plastik skruszał, przez co są one niezwykle podatne na dalsze uszkodzenia. Również klejone łączenia rozkładanych stojaków reklamowych zaprojektowanych dla marek Schweppes i Overstolz powoli się rozklejają. Zagrożenie dla dokumentów mogą stanowić również pozostawione w wielu miejscach metalowe zszywki i spinacze, które przez kolejne dekady zardzewiały i pozaczyły papier brunatnymi śladami. Mimo iż kolekcja jest dosyć dobrze zabezpieczona, wskazana byłaby konserwacja niektórych obiektów i pozbycie się rdzewiejących metalowych elementów.

Dostęp do archiwum

Czytelnia

Archiwum przechowywane jest obecnie w Blythe House w londyńskim Kensington, nieopodal sali festiwalowej Olympia. Okazały budynek ukończony w 1903 r., służący dziś za magazyny Muzeum Wiktorii i Alberta, stanowił przed wojną siedzibę Banku Oszczędnościowego Urzędu Poczтового. Obecnie poza Archiwum Sztuki i Rzemiosł Artystycznych umieszczono tam również inne zbiory muzealne (V&A Beatrix Potter Collections, V&A Archive oraz V&A Theatre and Performance Collections).

W budynku znajduje się również czytelnia, w której można zapoznać się ze zbiorami, czynna w godzinach 10.00-16.30 od wtorku do piątku. Przed wizytą w niej należy zarejestrować się przez Internet oraz zapisać się na konkretny termin (za pośrednictwem

formularza kontaktowego), gdyż liczba miejsc jest ograniczona¹⁵.

W czytelni archiwum dostępne są komputery, dodatkowe oświetlenie, sprzęt do podpierania wrażliwych obiektów. Odwiedzający mogą również korzystać z kolumny reprodukcyjnej oraz skanera kolebkowego, który automatycznie zgrywa wykonane reprodukcje do pamięci przenośnej. W czytelni wolno także bez ograniczeń fotografować zbiory własnym sprzętem. Ciekawe rozwiązanie to ważenie każdej jednostki archiwalnej przed wręczeniem jej czytelnikowi i po jej zwrocie. Obie wartości, podane z dużą dokładnością, zapisywane są na rewersie sporządzanym w trzech egzemplarzach na samokopiującym papierze. Ze względu na bezpieczeństwo zbiorów w archiwum pisze się wyłącznie ołówkami. W razie potrzeby udostępniany jest także aparat do przeglądania mikrofilmów. Goście archiwum mogą korzystać również z czytelni zbiorów audiowizualnych, do której obowiązuje osobna rezerwacja miejsc.

Więcej informacji na temat zbiorów i działalności Archiwum Sztuki i Rzemiosł Artystycznych podaje opublikowany w 2001 r. przewodnik autorstwa Elizabeth Lomas¹⁶.

Katalog

Do niedawna skatalogowana i udostępniana była jedynie niewielka część archiwum J. Hima. Prawdopodobnie przez nieuwagę zbiór pozostawał zapomniany i nieopracowany do 2016 r. Zdziwienie autora niniejszego tekstu wywołały liczne rozbieżności między listą obiektów sporządzoną przez rodzinę artysty podczas przekazania kolekcji w depozyt do Archiwum Sztuki i Rzemiosł Artystycznych a tym, co instytucja wykazywała w swoim czternastostronicowym katalogu. Dopiero po interwencji krewnych grafika rozpoczęto porządkowanie i katalogowanie kolekcji. Od początku listopada 2016 r. zainteresowani mają dostęp do nowego, uzupełnionego, pięćdziesięcioośmiostronicowego katalogu zbioru wraz z opisami 639 jednostek archiwalnych. Na życzenie można go otrzymać w formie pliku PDF. Archiwum J. Hima przechowywane jest pod zbiorczą sygnaturą AAD/1997/19. Poszczególne jednostki archiwalne, znajdujące się w kopertach, teczkach i pudełkach, opisane są sygnaturami od AAD/1997/19/1 do AAD/1997/19/639. W zależności od rozmiaru i umiejscowienia w archiwum udostępniane są pojedynczo lub po kilka naraz w zbiorczych pudełkach lub teczkach.

Digitalizacja i przyszłość kolekcji

Jesienią 2015 r. rząd brytyjski ogłosił, że archiwa Muzeum Wiktorii i Alberta ulokuje w nowym miejscu, a budynek Blythe House zostanie sprzedany¹⁷. Dotychczas planowana zmiana lokalizacji nie doszła jednak do skutku.

Obecnie archiwum realizuje projekt digitalizacji części najciekawszych prac 30 artystów emigracyjnych żydowskiego pochodzenia, którzy tworzyli w Wielkiej Brytanii. W najbliższych miesiącach część zbioru J. Hima znajdzie się w cyfrowym archiwum Muzeum Wiktorii i Alberta¹⁸, w kolekcji *Design Archives Online*¹⁹. Projekt nie zakłada jednak przeniesienia

¹⁵ Wszelkie informacje na temat dostępu do zbiorów znaleźć można na stronie: *Archives*, [online] <http://www.vam.ac.uk/content/articles/a/archives/> [dostęp 17.07.2017].

¹⁶ E. Lomas, *Guide to the Archive of Art and Design, Victoria & Albert Museum*, London 2001.

¹⁷ Zob. *Spending review and autumn statement 2015*, [online] <https://www.gov.uk/government/publications/spending-review-and-autumn-statement-2015-documents/spending-review-and-autumn-statement-2015> [dostęp 27.06.2017].

¹⁸ *Victoria and Albert Museum Search the Collections*, [online] <http://collections.vam.ac.uk> [dostęp 27.06.2017].

¹⁹ Na podstawie informacji uzyskanych od archiwistki Alexi Kirk, zawartych w liście z dnia 19 IV 2017 r.

do Internetu całości archiwaliów J. Hima, a jedynie – najciekawszych obiektów. W ramach inicjatywy „Jewish émigré designers” oprócz jego prac zdigitalizowane zostaną dzieła takich artystów, jak: Hermann Hecht, Hans Schleger, Jacques Groag, Franz Singer, Jacqueline Groag, Gaby Schreiber, Misha Black, Elsbeth Juda, Trudie Bradley, Oskar Ehrenzweig²⁰.

Wartość badawcza zbioru

Kolekcja pozostawiona przez J. Hima jest niezwykle duża i różnorodna, a jej zasięg czasowy obejmuje ponad 60 lat – od 1920 do 1982 r. Korpus ten umożliwił wgląd w przebieg kariery artysty w kolejnych krajach oraz ewolucję jego stylu i warsztatu plastycznego. Zbiór prac wzbogacony jest o ogromny zespół korespondencji, dokumentów finansowych i administracyjnych, które pozwalają dogłębnie zbadać okoliczności ich powstawania. Zachowane obok projektów i oryginalnych prac materiały artystyczne czy rachunki za materiały plastyczne stwarzają możliwość rekonstrukcji warsztatu artysty.

Zbiór może być zatem użyteczny przede wszystkim dla historyków sztuki zajmujących się okresem międzywojnia oraz sztuką użytkową po II wojnie światowej. Ze względu na charakter działalności J. Hima kolekcja jawi się jako interesująca dla badaczy piszących o dawnej reklamie, plakacie oraz ilustracji książkowej, w tym najbardziej chyba rozpoznawalnej – w książce dziecięcej.

Międzynarodowa kariera J. Hima sprawia, że jego życie i twórczość nadaje się na przedmiot studiów naukowców zarówno polskich, jak i brytyjskich czy związanych z Izraelem, gdzie artysta od około połowy lat 50. realizował różne przedsięwzięcia. Zbiór karykatur publikowanych w prasie niemieckiej na przełomie lat 20. i 30. oraz projekty reklamowe z tego okresu mogą okazać się interesujące dla badaczy zajmujących się grafiką reklamową i prasową w przedwojennych Niemczech.

Szerokie znajomości J. Hima (w gronie europejskich artystów i w innych środowiskach) znajdują odzwierciedlenie w licznie zachowanej korespondencji. Artysta utrzymywał przez lata kontakty z literatami, plastykami, wydawcami czy politykami z całego świata – z Polski, Wielkiej Brytanii, Francji, Izraela i Stanów Zjednoczonych. Dzięki niezwyklej skrupulatności grafika, w jego archiwum oprócz listów pojawiają się niekiedy kopie odpowiedzi, które przysyłał innym. Wybrane fragmenty zbioru korespondencji prywatnej i zawodowej zasługują więc na uwagę biografów znanych postaci z kręgu znajomych J. Hima oraz badaczy zajmujących się życiem artystycznym i kulturalnym w Europie.

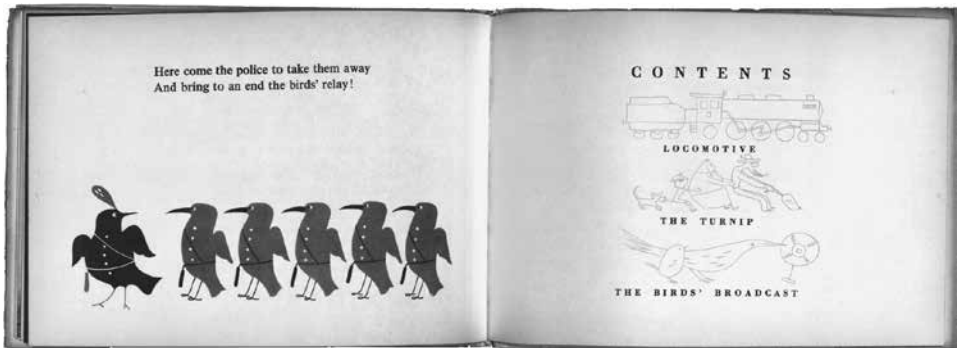
Archiwum jest oczywiście najciekawsze dla zajmujących się osobą samego J. Hima oraz współtworzonym przez niego wraz z J. Lewittem Atelier, którego nazwą przez ponad 20 lat firmował swoje prace. Wśród zainteresowanych dokonania obydwu artystów znajdują się, rzecz jasna, badacze specjalizujący się w grafice książkowej, reklamowej i użytkowej w Polsce lat międzywojennych oraz w Wielkiej Brytanii, gdzie obaj artyści tworzyli od 1937 r.

Kolekcja dokumentów i obiektów zgromadzonych przez J. Hima jest na swój sposób niezwykła. Po pierwsze dokumentuje twórczość artysty na przestrzeni wielu lat – od początków kariery w Niemczech przez niezbyt długi, ale doniosły okres pracy w Polsce po szczyt sukcesu, który osiągnął w Wielkiej Brytanii. Po drugie archiwum jest ciekawe

²⁰ Zob. *Introducing Design Archives Online*, [online] <http://www.vam.ac.uk/blog/tales-archives/introducing-design-archives-online> [dostęp 27.06.2017].

także ze względu na ogromną różnorodność obiektów – obok dokumentów, oryginalnych prac, projektów zabawek czy opakowań, przechowuje również narzędzia plastyczne i materiały używane przez J. Hima. Niewiele jest zbiorów, które dają tak szczegółowy wgląd w przebieg i warsztat pracy artysty.

Przy okazji wizyty w Archiwum Sztuki i Rzemiosł artystycznych można zapoznać się także z kolekcjami innych interesujących twórców – malarzy, grafików, ilustratorów, fotografów, projektantów mody, mebli itd. W jednostce przechowywane są zbiory prac plastycznych oraz dokumentów ponad 350 osób²¹. Wśród nich większość stanowią twórcy brytyjscy, nie brakuje jednak artystów emigracyjnych, którzy urodzili się i kariery zaczynali poza granicami Królestwa. Obok zespołów związanych z poszczególnymi osobami znaleźć można również archiwalia dotyczące różnych stowarzyszeń i instytucji brytyjskich zajmujących się sztuką i designem, m.in. Artists' League of Great Britain (ok. 1910-1985), Arts Council of Great Britain (1928-1997), Royal Academy (m.in. katalog i fotografie z wystawy „British Art in Industry” zorganizowanej w 1935 r.), British Display Society (ok. 1887-2008), Design and Industries Association (1887-2003) i wielu innych. Pełną listę udostępnianych zbiorów znaleźć można w witrynie internetowej Archiwum Sztuki i Rzemiosł Artystycznych²².



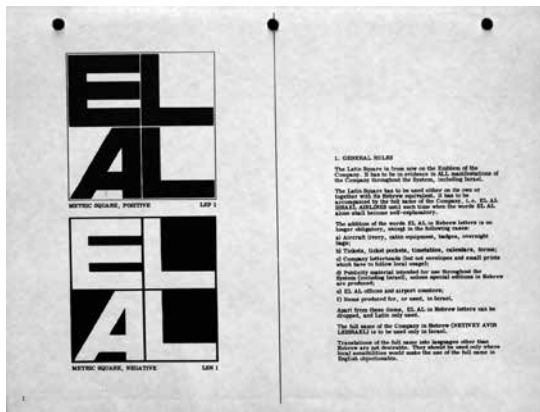
Fot. 1. Ilustracje angielskiego wydania wierszy Juliana Tuwima: *Locomotive*, *The turnip* oraz *The Birds' Broadcast* (1938). Zdjęcie: Jan Kaczorowski „by kind permission of the estate of George Him”



Fot. 2. Wyklejka książki *Five Silly Cats* Diane Ross (1944). Zdjęcie: Jan Kaczorowski „by kind permission of the estate of George Him”

²¹ Zob. E. Lomas, dz. cyt.

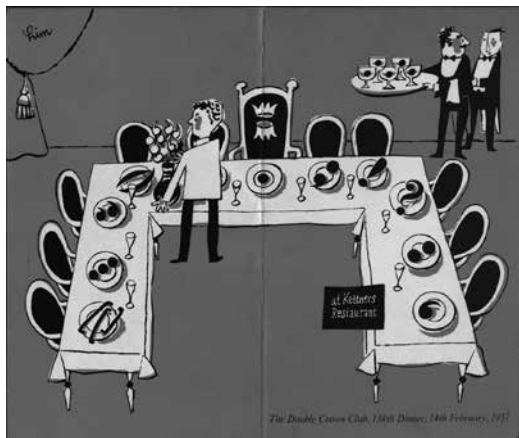
²² Zob. *Archives held by the Archive of Art & Design*, [online] <http://www.vam.ac.uk/content/articles/a/archives-held-by-the-archive-of-art-and-design/> [dostęp 27.06.2017].



Fot. 3. Logo izraelskich linii lotniczych El Al oraz pierwsza strona opracowanych przez Hima wytycznych identyfikacji wizualnej dla firmy (1963). Zdjęcie: Jan Kaczorowski „by kind permission of the estate of George Him”



Fot. 4. Plakat przekrojowej wystawy twórczości Hima, która miała miejsce w 1976 r. w London College of Printing. Zdjęcie: Jan Kaczorowski „by kind permission of the estate of George Him”



Fot. 5. Zaprojektowane przez Hima zaproszenie na spotkanie prestiżowego klubu zrzeszającego brytyjskich wydawców, projektantów książek i ilustratorów The Double Crown Society (1957). Zdjęcie: Jan Kaczorowski „by kind permission of the estate of George Him”



Fot. 6. Jedna z ilustracji wykonanych do kampanii promującej produkty australijskie w Wielkiej Brytanii (c. 1975). Zdjęcie: Jan Kaczorowski „by kind permission of the estate of George Him”



Fot. 7. Ilustracja na frontyspisie adaptacji mitu o królu Midasie autorstwa Lynne R. Banks z ilustracjami Hima (1976). Zdjęcie: Jan Kaczorowski „by kind permission of the estate of George Him”

Uzupełnieniem kwerendy w archiwum J. Hima może być wizyta u krewnej artysty Jane Rabagliati, która z chęcią udostępniła posiadane przez siebie pamiątki po ojczymie, które nie trafiły do kolekcji. Oprócz herbaty raczy gości także opowieściami na temat zmarłego twórcy, którego pamięć wciąż stara się pielęgnować.

Streszczenie

Jerzy Him (1900-1986; znany również jako George Him) był urodzonym w Łodzi artystą żydowskiego pochodzenia. W 1933 r. wraz z Janem Lewittem założył studio (Atelier Lewitt-Him) specjalizujące się w grafice użytkowej i ilustracji książkowej. W 1937 r. twórcy przenieśli swoją działalność do Londynu. Artysta pozostawił po sobie obszerne archiwum dzieł i różnorodnych dokumentów osobistych oraz zawodowych. Zawiera ono m.in. korespondencję, dzienniki, księgi adresowe, dokumenty finansowe i administracyjne oraz bogatą kolekcję prac artysty: szkiców, odbitek próbnych, reprodukcji fotograficznych oraz oryginalnych projektów. Materiały wchodzące w skład kolekcji stanowią zapis życia prywatnego i kariery artystycznej J. Hima od lat 20. do 1986 r. Zbiorem początkowo opiekowała się wdowa po artyście. Po jej śmierci spadkobiercy zdecydowali się przekazać zbiór do londyńskiego Archiwum Sztuki i Rzemiosł Artystycznych, działającego przy Muzeum Wiktorii i Alberta w Londynie. Archiwalia te mogą być przydatne w badaniach nad historią sztuki XX w., książką dziecięcą czy polsko-żydowską emigracją w Wielkiej Brytanii.

Słowa kluczowe: archiwum Jerzego Hima – Atelier Lewitt-Him – emigracja – Londyn – historia sztuki – projektowanie graficzne – ilustracja książkowa.

Summary

George Him's Archive in London – content and research value

Jerzy Him (1900-1986; later known as George Him) was a Jewish artist born in Łódź. In 1933, with his friend Jan Lewitt he founded a design studio in Warsaw (Atelier Lewitt-Him). In 1937 artists moved their company to the United Kingdom and settled in London. Him left impressive collection of his artistic projects and personal documents. The Archive contains his correspondence, diaries, address books, financial records, passports, photos and variety of his artistic works: sketches, proofs, original artworks and even artistic tools. These belongings are records of his social life and whole artistic career from 1920s to 1986 when he died. The Archive, initially kept by Him's widow, after her death was deposited in the Archive of Art and Design in Victoria and Albert Museum in London. This paper is about history and content of G. Him's Archive. Its variety of documents and artworks might have some potential uses for researchers interested in art history, children books and Polish-Jewish émigré society in Great Britain in the 20th century.

Key words: George Him's Archive – Atelier Lewitt-Him – emigration – London – art history – graphic design – book illustration.